



# TRANSFORMACJA ŚLĄSKA XXI w.

Stowarzyszenie Gmin Górniczych w Polsce  
Rybnik 2021

## Słownik pojęć

**GMINA GÓRNICZA** – gmina, na której terenie jest wykonywane (albo było wykonywane po 14 stycznia 1999) koncesjonowane wydobywanie węgla kamiennego, na rzecz której przedsiębiorstwo górnicze jest zobowiązane uiszczać opłatę eksploatacyjną lub na terenie której istnieje zakład górniczy albo część tego zakładu.

**FUNDUSZ SPRAWIEDLIWEJ TRANSFORMACJI (FST)** - nowy instrument finansowy w ramach polityki spójności służący zapewnieniu wsparcia obszarom zmagającym się z poważnymi wyzwaniami społeczno-gospodarczymi wynikającymi z transformacji w dążeniu do osiągnięcia neutralności klimatycznej.

**HAŁDA, ZWAŁOWISKO** – wysypisko skały płonnej lub stałych odpadów przemysłowych powstających w wyniku eksploatacji kopalni lub przerobu surowców w zakładach przemysłowych wydobywania i przetwórstwa węgla oraz rud metali, a także w zakładach związanych z energetyką. Hałdy są nieużytkami.

**MECHANIZM SPRAWIEDLIWEJ TRANSFORMACJI** - narzędzie służące zapewnieniu, by transformacja na rzecz gospodarki neutralnej dla klimatu przebiegała w sposób sprawiedliwy, nie pozostawiając nikogo samemu sobie. Mechanizm zapewnia ukierunkowane wsparcie, aby w latach 2021-2027 zainwestować co najmniej 100 mld euro w regionach najbardziej dotkniętych negatywnymi społeczno-gospodarczymi skutkami transformacji i złagodzić te skutki.

**SPRAWIEDLIWA TRANSFORMACJA** – to proces zmian rodzaju gospodarki z wysokoemisyjnej na zeroemisyjną za szczególnym uwzględnieniem dobrostanu lokalnej ludności pod względem ciągłości zatrudnienia i środowiska w którym żyją. Polega ona na stworzeniu alternatywnych gałęzi gospodarki i zapewnieniu miejsc pracy osobom, które je tracą w wyniku stopniowego zamykania przedsiębiorstw górniczych i około górniczych. Musi ona przebiegać zgodnie z zaplanowanym wcześniej harmonogramem i z udziałem ludzi, których ona dotyczy.

**SZKODY GÓRNICZE** – są to wszystkie zjawiska, które przekładają się na straty właścicieli nieruchomości położonych w obszarze oddziaływania kopalni lub prowadzą do utraty korzyści, które w przeciwnym razie mogliby osiągnąć. Mowa tu również o ruchach górotworu i powstawaniu wstrząsów oraz pojawianiu się zapadnięć lub wypiętrzeń ziemi na powierzchni.

**IBS** – Instytut Badań Strukturalnych

**JSW** – Jastrzębska Spółka Węglowa S.A.

**KSSE** – Katowicka Specjalna Strefa Ekonomiczna

**PGG** – Polska Grupa Górnicza S.A.

**SRK** – Spółka Restrukturyzacji Kopalń S.A.



## 1. Sytuacja gmin górniczych

**Górny Śląsk** jest bardzo zróżnicowanym regionem Polski. Początki górnictwa węgla kamiennego w Polsce datuje się na XVI w. Jednak dopiero zastosowanie go w hutnictwie żelaza i metali niezależnych przyczyniło się do jego rozwoju w XVIII w. Jedne z pierwszych kopalń były ulokowane w okolicach Rusy i Murcek, później Zabrze („Królowa Luiza”).

Odkrycie i rozpoczęcie wydobycia węgla kamiennego na Górnym Śląsku wypromowało ten region. Rozwój taki obserwowaliśmy przez ostatnie 200 lat. Kopalnie zawsze przyciągały młodych mężczyzn bogatą ofertą pracy. Ostatni rozkwit Górnego Śląska można lokować w latach 70 ubiegłego wieku. Odkrycie kolejnych pokładów węgla kamiennego spowodowało znaczący, zaobserwowany napływ ludności na południe Polski. Sprzyjało to bardzo szybkiemu rozwojowi ekonomiczno-społecznogospodarczemu regionów węglowych. Monokultura górnicza, dotychczasowy styl życia i bycia został zachwiany przez rzesze nowoprzybyłych ludzi z odległych zakątków kraju. Perspektywa dobrych zarobków, osiągnięcia szybkiej samodzielności życiowej i wielu przywilejów przyczyniły się do rozwoju śląskich miast takich jak np. Jastrzębie-Zdrój czy Żory gdzie w oka mgnieniu budowano wielkie osiedla, szpitale, szkoły i sklepy. Była to zupełnie inna architektura miasta niż w początkach XIX w. kiedy powstawały takie dzielnice jak Nikiszowiec czy Chwałowice.

Mówiąc o Górnym Śląsku należy mieć na uwadze bardzo zróżnicowany gospodarczo obszar geograficzny. Południowa część województwa to górzysty teren Beskidu Śląskiego i Żywieckiego. Centralna część to głównie gminy górnicze i przemysł ciężki. Na północy województwa z kolei mamy do czynienia zarówno z przemysłem jak i turystyką. Dla uporządkowania i rozgraniczenia dużej różnorodności województwa dokonano podziału przestrzennego na 4 subregiony - tak zwane obszary polityki regionu. Na tej podstawie aktualnie wyróżniamy: subregion centralny, zachodni, północny i południowy. W skład

województwa śląskiego wchodzi 36 powiatów (17 powiatów ziemskich i 19 grodzkich). Na terenie województwa jest 167 gmin: 49 miejskich, 22 miejsko-wiejskich i 96 gmin wiejskich. 71 miejscowości ma prawa miejskie<sup>1</sup>. Według Obwieszczenia Ministra Gospodarki z dnia 22 stycznia 2008r.<sup>2</sup> 60 z tych gmin to gminy górnicze, które znajdują się w środkowej części województwa. Poprzez termin **gminy górnicze** należy rozumieć **gminy, na terenie których było lub jest wykonywane koncesjonowane wydobycie węgla kamiennego**. W skali kraju mamy 73 gminy górnicze z czterech województw; lubelskiego (3), małopolskiego (6), dolnośląskiego (4) i śląskiego (60). Eksploatację złóż węgla kamiennego zakończono już w województwie dolnośląskim. W pozostałych trzech zakłady górnicze prowadzą wydobycie.

**Rysunek 1.** Gminy górnicze węgla kamiennego w Polsce.



*Źródło: Opracowanie własne SGGP.*

<sup>1</sup> Bank danych lokalnych Głównego Urzędu Statystycznego, <https://stat.gov.pl/>, (dostęp: 31.12.2016).

<sup>2</sup> Obwieszczenia Ministra Gospodarki z dnia 22 stycznia 2008r. w sprawie wykazu gmin górniczych, <http://isap.sejm.gov.pl/isap.nsf/DocDetails.xsp?id=WMP20080100115>, (dostęp: 01.10.2021).

Tabela 1. Wykaz gmin górniczych węgla kamiennego w Polsce.

Województwo	Gmina
Lubelskie	Cyców, Ludwin, Puchaczów
Małopolskie	Babice, Brzeszcze, Chełmek, Libiąż, Trzebinia, Oświęcim (gmin wiejska)
Dolnośląskie	Nowa Ruda (gm. miejska), Nowa Ruda (gm. wiejska), Wałbrzych, Boguszów-Gorce
Śląskie	Bestwina, Będzin, Bieruń, Bobrowniki, Bojszowy, Bytom, Chełm Śląski, Chorzów, Czechowice-Dziedzice, Czeladź, Czerwonka-Leszczyny, Dąbrowa Górnicza, Gaszowice, Gierałtówice, Gliwice, Goczałkowice-Zdrój, Godów, Gorzyce, Imielin, Jejkowice, Jastrzębie-Zdrój, Jaworzno, Katowice, Kornowac, Knurów, Lędziny, Lubomia, Łyski, Łaziska Górne, Markłowice, Miedźna, Mikołów, Mszana, Mysłowice, Ornontowice, Orzesze, Pawłowice, Piekary Śląskie, Pilchowice, Psary, Pszczyna, Pszów, Radlin, Radzionków, Ruda Śląska, Rybnik, Rydułtowy, Siemianowice Śląskie, Sosnowiec, Sośnicowice, Suszec, Świerklany, Świętochłowice, Tychy, Wodzisław Śląski, Wojkowice, Wry, Zabrze, Zebrzydowice, Żory

Źródło: Obwieszczenie Ministra Gospodarki z dnia 22 stycznia 2008r. w sprawie wykazu gmin górniczych.

**Rysunek 2.** Gminy górnicze węgla kamiennego w województwie śląskim (kolor zielony – odbywa się wydobywanie, kolor biały – zakończono eksploatację, a zakłady górnicze zamknięto, kolor żółty – planowane jest uruchomienie kopalni).



Źródło: Opracowanie własne SGGP.

Funkcjonowanie przemysłu wydobywczego w gminach górniczych przekłada się również na funkcjonowanie gmin ościennych. Mowa tu o mieszkańcach gmin sąsiadujących, zatrudnionych w zakładach górniczych, a także budowaniu polityki lokalnej w oparciu o duże ośrodki przemysłowe. Niesie to za sobą również negatywne skutki, czego przykładem mogą być szkody górnicze.

Aktualnie wydobywanie węgla kamiennego odbywa się w 44 gminach (kolor zielony), w 15 gminach eksploatacja została zakończona, a zakłady górnicze zamknięte (kolor biały) i jedna gmina – Zebrzydowice – na terenie której planowane jest wydobywanie kopaliny po uruchomieniu kopalni Bzie-Dębina (kolor żółty). Koncesjonowanym wydobyciem węgla kamiennego w województwie śląskim zajmuje się: Jastrzębska Spółka Węglowa S.A. (JSW S.A.) - 6 zakładów, Polska Grupa Górnicza S.A. (PGG S.A.) - 7 kopalń i 5 zakładów, Spółka Restrukturyzacji Kopalń S.A. (SRK S.A.), Zakład Górniczy „Siltech”, Weglokoks S.A., Przedsiębiorstwo Górnicze „Silesia”, Tauron Wydobycie S.A.- 3 zakłady, i Zakład Górniczy Ekoplus (w restrukturyzacji). Instytut Badań Strukturalnych (IBS) szacuje, że zakłady te zatrudniają 74,5 tys. osób<sup>3</sup>. Z zebranych danych uzyskanych od Zarządów 8 powyżej wymienionych pracodawców na I kwartał 2021 zatrudnionych jest 75,603 osoby.

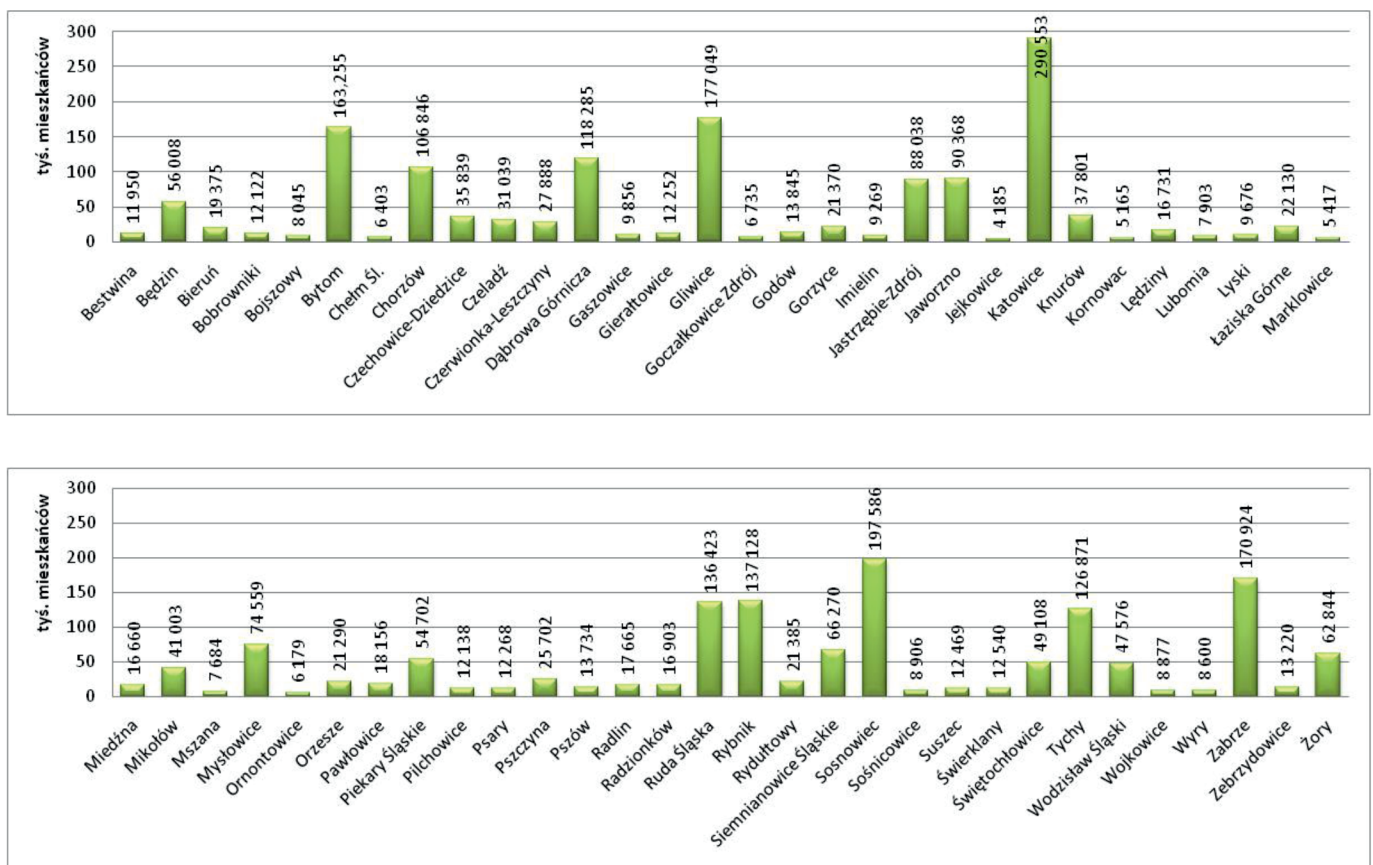
<sup>3</sup> Zob. J. Frankowski, J. Mazurkiewicz, Województwo Śląskie w punkcie zwrotnym transformacji, Warszawa: Instytut Badań Strukturalnych 2020 r.

Zróznicowanie gmin górniczych na Górnym Śląsku jest ogromne pod względem wyzwań oraz oczekiwań w perspektywie procesu sprawiedliwej transformacji. Wśród wielu problemów należy uwzględnić m.in. zmiany demograficzne, rynek pracy, zanotowane bezrobocie, planowane zamknięcie zakładów wydobywczych, brak alternatywy dla górnictwa, niezakończoną transformację lat 90 XX w., nieuporządkowane sprawy finansowe gmin górniczych ze spółkami górniczymi, dewastację terenu i infrastruktury drogowo-mieszkalnej, brak zapisów prawnych

ułatwiających samorządom przyciągnięcie potencjalnych inwestorów, małą konkurencyjność gmin górniczych na rynku biznesowym.

W województwie śląskim w gminach górniczych na koniec 2020 roku zamieszkiwało 2 844 768 osób (o 3 017 osób mniej niż z końca roku 2019) i stanowiło to 63,3 % wszystkich mieszkańców województwa. Zaludnienie tych gmin jest zdecydowanie większe niż w pozostałej części województwa. Gminy górnicze zajmują jedynie 35,9% powierzchni województwa.

**Wykres 1.** Liczba mieszkańców gmin górniczych woj. śląskiego.



Źródło: Opracowanie własne na podstawie danych GUS.

Śląsk przez ostatnie stulecie rozwijał rynek pracy zwłaszcza w sektorze wydobywczym, odkrywając i eksploatując nowe pokłady węgla kamiennego. Sytuacja ta przekładała się na rozwój miast, napływ ludności, wzrost gospodarczy rzutujący na cały kraj. Aktualnie znacząco skurczyły się złoża, są coraz trudniej dostępne, teren działalności górniczej coraz bardziej niebezpieczny, a wydobycie nieekonomiczne. Elementy te przyczyniają się do rozpoczęcia dyskusji czy koszt dalszej eksploatacji jest zasadny, a przede

wszystkim bezpieczny dla pracowników dołowych. Powyższe przesłanki przyczyniły się już do zamknięcia wielu zakładów górniczych. Od 30 lat Śląsk boryka się z zamykaniem kopalń i brakiem alternatywy dla tracących pracę górników. Przekłada się to na wzrost bezrobocia oraz zubożenie regionu.

W województwie śląskim stopa bezrobocia waha się od 1,4% w Katowicach do 10,2% w Bytomiu<sup>4</sup>. Wśród regionów mocno obciążonych bezrobociem są również: Piekary Śląskie (7,3%), Świętochłowice (6,9%), powiat będziński (6,8%), Sosnowiec (6,2%), Zabrze (6,1%), Siemianowice Śląskie (6,0%), powiat wodzisławski i rybnicki (6,0%), Mysłowice (5,9%), Jastrzębie-Zdrój (5,0%), Dąbrowa Górnicza (4,9%), Żory (4,7%), Jaworzno (4,6%)<sup>2</sup>. Są to powiaty gdzie stopa bezrobocia jest wyższa od średniej wojewódzkiej. Zauważyć tu można pewną tendencję – wysoki wskaźnik bezrobocia występuje w gminach, w których

zostały zamknięte kopalnie węgla kamiennego. Proces zamykania lub łączenia kopalń trwa od 30 lat i cały czas skutki tych decyzji rzutują na sytuację gospodarczo-ekonomiczną gmin górniczych.

Według ostatnich ustaleń Rządu RP ze związkami zawodowymi, harmonogram zamykania kopalń zgodny z polityką europejską dążącą do zeroemisyjności przedstawia się, jak w tabeli nr 2. Chcąc osiągnąć cel do roku 2050 zdecydowano o stopniowym wygaszaniu zakładów górniczych na Górnym Śląsku.

**Tabela 2.** Wstępny harmonogram zamykania kopalń (załącznik nr 1 do Porozumienia z dn. 25 września 2020r.)\* dodatkowa analiza i weryfikacja możliwości wydobywania.

Rok planowanego zamknięcia zakładu górniczego	Nazwa zakładu górniczego
2021	Połączenie Kopalni Wujek z Kopalnią Murcki-Staszic
2021	Kopalnia RUDA Ruch Pokój
2023	Kopalnia RUDA Ruch Bielszowice
2023	Kopalnia RUDA Ruch Halemba
2028	Kopalnia Bolesław Śmiały*
2029	Kopalnia Sośnica*
2034	Połączone kopalnie RUDA Ruch Bielszowice oraz Ruch Halemba
2035	Kopalnia Piast-Ziemowit Ruch Piast
2037	Kopalnia Piast-Ziemowit Ruch Ziemowit
2039	Kopalnia Murki-Staszic
2040	Kopalnia Bobrek
2041	Kopalnia Mysłowice-Wesoła
2043	Kopalnia ROW Ruch Rydułtowy
2046	Kopalnia ROW Ruch Marcel
2049	Kopalnia ROW Ruch Chwałowice
2049	Kopalnia ROW Ruch Jankowice

Źródło: Opracowanie własne na podstawie załącznika nr 1 do Porozumienia z dnia 25 września 2020r.

Powyższy harmonogram nie jest kwestią zamkniętą i ostateczną. Planowane są dalsze analizy możliwości wykorzystania zasobów złóż np. węgla koksowego w Kopalni RUDA Ruch

Bielszowice czy Kopalni Piast-Ziemowit na możliwość ewentualnego wykorzystania węgla w instalacjach do zgazowania pod kątem produkcji metanolu.

<sup>4</sup> Zob. G. Sikorski, Śląski Pakiet dla Gospodarki, Katowice: Wojewódzki Urząd Pracy 2020r.

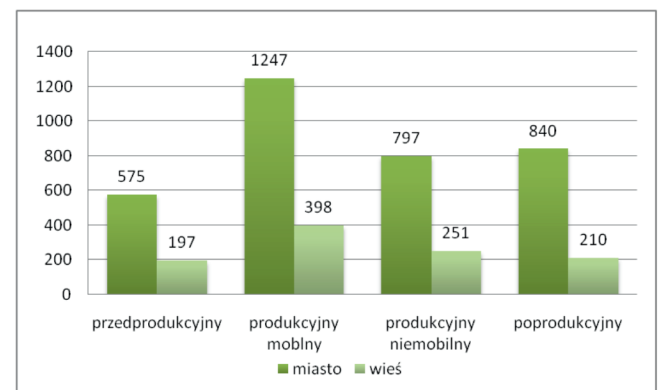
Na dzień dzisiejszy poza planem zamykania kopalń nie ma alternatywy dla tracących pracę górników. Zapewnienie odpraw nie jest rozwiązaniem problemu. Poszukiwanie inwestorów na zdegradowanych terenach jest wyzwaniem dla władarzy gmin górniczych. Należy zwrócić uwagę, że sektor wydobywczy od 30 lat jest w ciągłym procesie transformacji. Likwidacja kopalń w latach 90 ubiegłego stulecia do dnia dzisiejszego odbija się negatywnie na regionach górniczych. Dlatego tym bardziej ważnym jest przemyślane przygotowanie wieloletniego planu transformacji, w którym uwzględni się interesy wszystkich grup biorących udział w tym procesie.

Nie można zapomnieć o ograniczeniach finansowych gmin górniczych w związku z koniecznością spłaty pobranego przed laty, zgodnie z ówczesną interpretacją prawa, podatku od nieruchomości znajdujących się w podziemnych wyrobiskach. Sprawy te ciągną się latami, czego efektem są stale rosnące odsetki. Doprowadzając do ostatecznego wyjaśnienia tej kwestii gminy zapewne miałyby większe fundusze, które mogłyby być wykorzystane w procesie transformacji regionu. Szacuje się, że kwota, którą gminy muszą zwrócić przedsiębiorstwom górniczym może sięgać ok. 600 mln złotych. Wśród gmin górniczych są samorządy, które już uporały się ze spłatą należności, są gminy, które spłaciły należność główną i walczą o umorzenie oprocentowania i odsetek, jak również takie jednostki samorządu terytorialnego, które mają do spłacenia całą należność. Na dzień dzisiejszy gminy finansowo nie są przygotowane na proces transformacji<sup>5</sup>.

Jednym z głównych i nigdy nie niknącym problemem jest dewastacja terenu. Eksploatacja górotworu powoduje ciągłe ruchy terenu, uszkodzenia infrastruktury znajdującej się na powierzchni ziemi. Nie sprzyja to pozyskiwaniu nowych inwestorów. Wielu inwestorów mających precyzyjne linie produkcyjne lub parki maszyn ma obawy co do lokowania się w tym regionie. Oprócz dewastacji terenu należy się zmierzyć również z dużym zanieczyszczeniem powietrza, gleby i wody.

Wszystkie powyższe aspekty przekładają się na znaczący problem jakim jest odpływ ludności z gmin górniczych. Tendencja ta dotyczy głównie ludzi młodych poszukujących lepszej perspektywy życiowej, niż ta, którą oferuje lokalny rynek. Potwierdza się to w niekorzystnych prognozach Głównego Urzędu Statystycznego w kwestii liczby ludności według ekonomicznych grup wieku w gminach górniczych<sup>6</sup>. Sytuację tę będą charakteryzowały takie procesy jak: wysoki spadek ludności w grupie wieku przedprodukcyjnego i produkcyjnego, a także znaczący wzrost ludności w grupie w wieku poprodukcyjnym.

**Wykres 2.** Ludność według ekonomicznych grup wieku w województwie śląskim.



*Źródło: Opracowanie własne SGGP na podstawie danych GUS.*

W tym miejscu należy podkreślić jeszcze jeden problem, choć rzadko poruszany w kontekście transformacji – sytuację gmin transgranicznych. Z danych pochodzących z Ministerstwa Pracy i Polityki Społecznej Republiki Czeskiej wynika, że w przemyśle wydobywczym w Czechach zatrudnionych jest ponad 1540 Polaków. Skutki przeprowadzanego procesu transformacji górnictwa w Republice Czeskiej będą znacznie odczuwalne w gminach, z których pochodzą pracownicy, głównie z Jastrzębia-Zdroju i Powiatu Wodzisławskiego.

<sup>5</sup> R. Marszowski, Gminy i powiaty górnicze w Polsce w perspektywie Sprawiedliwej Transformacji, Katowice: SGGP-GIG 2020, s.101.

<sup>6</sup> Bank danych lokalnych Głównego Urzędu Statystycznego, <https://stat.gov.pl/>, (dostęp: 31.12.2016).

„Obszary poddane transformacji muszą zostać wyposażone w rozwiązania strategiczne odpowiadające na bardzo rozległe, zróżnicowane,

niestabilne i kompleksowe społeczno-ekonomiczne zmiany w ich obszarze oraz otoczeniu”<sup>7</sup>.

## 2. Transformacja regionów górniczych

Perspektywa transformacji uświadomiła nieuchronność zbliżających się zmian, jakie muszą nastąpić w całym regionie śląskim. Nikt już nie rozważa, czy proces ten powinien nastąpić i czy wszystkie gminy powinny w nim brać udział. Pytanie brzmi, jak przeprowadzić ten proces i jak najefektywniej wykorzystać pojawiające się możliwości, by cały Śląsk nadal rozwijał się i nie odczuł negatywnych skutków zmian.

W założeniach proces **Sprawiedliwej Transformacji** powinien przede wszystkim uwzględnić aspekt ludzki. Dużo uwagi należy zwrócić na pracowników sektora wydobywczego i około górniczego, jak i ich najbliższych. Proces transformacji powinien postępować stopniowo zgodnie z wcześniej wypracowanym harmonogramem zmian, konsultowanym ze wszystkimi środowiskami, których transformacja dotknie. Jedną z szans na zrównoważony rozwój regionu jest **Fundusz Sprawiedliwej Transformacji (FST)**, jaki został utworzony w Unii Europejskiej i stanowi element całego mechanizmu sprawiedliwej transformacji.

Głównym zadaniem **mechanizmu sprawiedliwej transformacji** jest niwelowanie następstw nieuchronnego procesu zmian. Z informacji podanych przez Komisję Europejską wynika, że mechanizm ten składa się z trzech filarów:

1. nowego Funduszu na rzecz Sprawiedliwej Transformacji,
2. specjalnego systemu w ramach Programu InvestEU,
3. instrumentu pożyczkowego na rzecz sektora publicznego udostępnianego przez Europejski Bank Inwestycyjny (EBI) w celu wprowadzenia

dotychczasowych inwestycji w transformowanych regionach.

**Głównym celem Funduszu na rzecz Sprawiedliwej Transformacji (FST) jest zabezpieczenie finansowe (wsparcie) obszarów najbardziej dotkniętych skutkami transformacji w dążeniu do osiągnięcia neutralności klimatycznej oraz zapobieganie pogłębianiu się dysproporcji regionalnych.** Należy przez to rozumieć łagodzenie skutków transformacji poprzez finansowanie dywersyfikacji i modernizacji lokalnej gospodarki, jak również fundusze skierowane na przekwalifikowanie kadry, stworzenie nowych miejsc pracy, przywrócenie funkcji użytkowych zdegradowanym terenom pogórnym. FST będzie również wspierał inwestycje w łączność cyfrową, czyste technologie energetyczne i redukcję emisji.

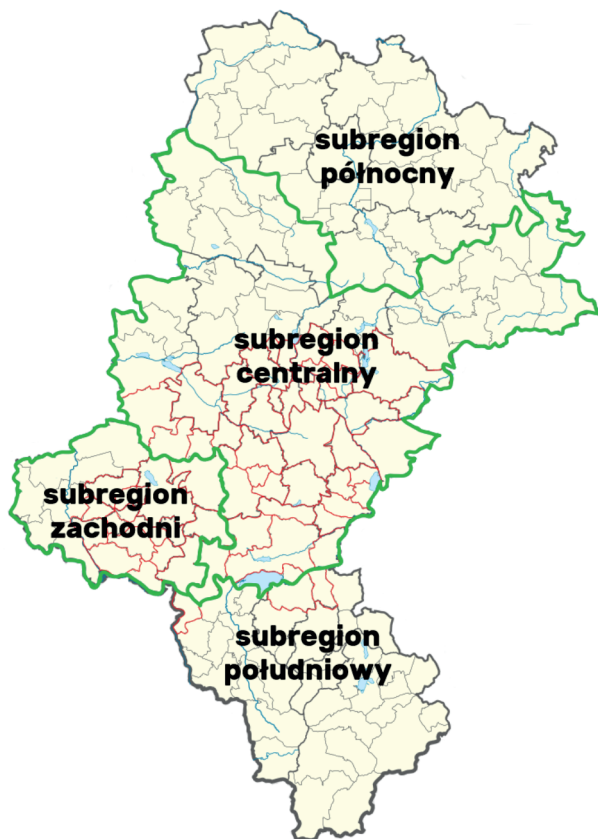
W procesie wdrożenia FST musi istnieć współpraca między władzami krajowymi, regionalnymi i lokalnymi. Aby uzyskać dostęp do FST należy przedstawić terytorialny plan sprawiedliwej transformacji. Plan ten musi zawierać informacje na temat konkretnych obszarów interwencji na podstawie skutków gospodarczych i społecznych, w szczególności w odniesieniu do spodziewanej utraty miejsc pracy oraz przekształcenia procesów produkcyjnych zakładów przemysłowych o najwyższej intensywności emisji gazów cieplarnianych.

Proces sprawiedliwej transformacji dotyczy tylko dwóch subregionów województwa śląskiego: zachodniego (bez krańców zachodnich) i centralnego (obszaru centralnego i południowego).

<sup>7</sup> R. Marszowski, Gminy i powiaty górnicze w Polsce w perspektywie Sprawiedliwej Transformacji, Katowice: SGGP-GIG 2020, s.99.



**Rysunek 3.** Podział województwa śląskiego na subregiony.



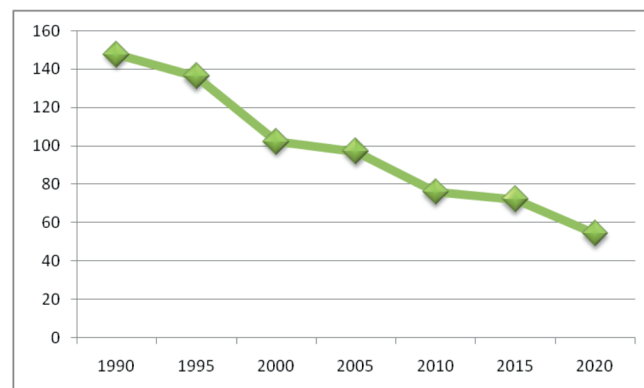
Źródło: Opracowanie własne SGGP.

Wbrew ogólnemu przekonaniu czynnikiem determinującym potrzebę transformacji gospodarczej nie jest wyłącznie polityka energetyczno-klimatyczna Unii Europejskiej. Wśród czynników determinujących konieczność procesu transformacji można wymienić: spadek zapotrzebowania na węgiel, wyczerpanie się złóż, degradację środowiska naturalnego, wysoką emisję CO<sub>2</sub> czy systematyczny wzrost kosztów wydobycia węgla.

W ostatnim czasie nastąpiło zauważalne zainteresowanie odnawialnymi źródłami energii, które cieszą się coraz większą popularnością wśród mieszkańców gospodarstw domowych. Pozyskiwanie energii i ciepła w sposób sprzyjający środowisku jest coraz powszechniej stosowaną praktyką. Ten trend wzmacniany jest przez rozwój technologii i coraz łatwiejsza dostępność do tego typu rozwiązań. Dodatkowo polityka klimatyczna naszego kraju wspiera proekologiczne rozwiązania wieloma dotacjami, co znacząco wpływa na

zastosowanie instalacji fotowoltaicznych, paneli słonecznych czy pomp ciepła w miejsce instalacji opartych na węglu. Mniejsze zapotrzebowanie na węgiel kamienny koreluje ze spadkiem wydobycia kopalin notowanym od 30 lat. W 1990 roku wydobycie węgla kamiennego wynosiło 147,7 mln ton rocznie, w 2000 roku spadło do 102,2 mln ton, w 2020 roku odnotowano wydobycie na poziomie 54,4 mln ton<sup>8</sup>.

**Wykres 3.** Wydobycie węgla kamiennego w Polsce.



Źródło: Opracowanie własne na podstawie danych z BDP, GIG.

Tendencja wynika z wyczerpania złóż węgla kamiennego, co skutkowało już w latach 90 ubiegłego stulecia zamykaniem zakładów wydobywczych. Z zakończeniem wydobycia wiąże się duże nadzieje na zmniejszenie degradacji środowiska naturalnego. Przemysł wydobywczy odcisnął znaczące piętno na krajobrazie gmin górniczych.

Pierwszym zauważalnym elementem wiążącym się z wydobyciem kopalin są wszechobecne w regionach górniczych **hałdy**, na które wywożona jest skała płonna lub stałe odpady poprzemysłowe powstałe w wyniku eksploatacji kopalin. Teren ten jest trudny do zagospodarowania i problemem jest nadanie mu nowego znaczenia w przestrzeni miejskiej. Drugim elementem są **szkody górnicze**, czyli wszystkie zjawiska, które przekładają się na straty właścicieli nieruchomości położonych w obszarze oddziaływania kopalni lub prowadzą do utraty korzyści, które w przeciwnym razie mogliby osiągnąć. Występują one na skutek ruchu górotworu i powstawania wstrząsów oraz

<sup>8</sup> Bank Danych Polska, <https://bdp.stat.gov.pl/> (Przemysł, Produkcja paliw i energii), (dostęp: 1.10.2021).

powodują pojawianie się zapadnięć lub wypiętrzeń ziemi na powierzchni. Intensywna eksploatacja złóż wpływa na dewastacje terenu, zarówno podczas działalności zakładu górniczego, jak i już po jej zakończeniu.

Gminy górnicze pozostawione „same sobie” z powyższymi problemami nie dadzą rady udźwignąć ciężaru transformacji przemysłowej. W niwelowaniu trudności mają pomóc środki przewidziane w Mechanizmie Sprawiedliwej Transformacji. Jednak czy uda się skorzystać z gwarantowanych funduszy? Wśród samorządów górniczych pojawiają się coraz większe obawy. Mimo braku stosownych, klarownych zapisów w rozporządzeniu ustanawiającym Fundusz na rzecz Sprawiedliwej Transformacji coraz częściej słychać o celowości kierowanego wsparcia. Komisja Europejska wielokrotnie już wskazywała, że FST będzie wspierać wyłącznie te obszary, gdzie proces transformacji ma charakter jednokierunkowy. Należy przez to rozumieć działania zmierzające do ograniczenia wydobycia węgla kamiennego i spalania go oraz brak wsparcia dla regionów, w których otwierane są nowe kopalnie,

udzielane są nowe koncesje na wydobycie węgla, zwiększane jest wydobycie w już istniejących kopalniach. Stanowisko to dotyczy węgla kamiennego, czy zarówno energetycznego jak i koksowego. Nie zastosowanie się do tych zaleceń Komisji Europejskiej może utrudnić dostęp do przewidzianych środków zagwarantowanych dla Polski.

W Polsce koncesje na wydobycie kopalin wydaje Minister Klimatu i Środowiska. Aktualnie jeśli chodzi o węgiel kamienny na Śląsku mamy wydanych 50 koncesji na wydobycie i 4 na rozpoznanie złoża. (dokładne dane zawiera poniższa tabela 3). Dodatkowo procedowane są 4 wnioski o przyznanie koncesji na wydobycie w województwie śląskim. Mowa tu o złożach: Warszowice-Żory, Imielin Północ, Centrum I, Dankowice 1. Wszystkie wspomniane złoża są dostępne od aktualnie działających zakładów górniczych, stanowiąc złoża rezerwowe dla tych zakładów. Nie zmienia to faktu, że wydanie koncesji może pozbawić możliwości starania się o środki z FST dla tych regionów.

**Tabela 3.** Wydane koncesje na wydobycie węgla kamiennego na terenie województwa śląskiego.

LP.	Przedsiębiorca	Nr Koncesji	Nazwa Koncesji	Przedmiot koncesji	Data udzielenia	Data obowiązywania
1	JSW S.A.	1/2019	Jas-Mos 1	Wyd. w. kam. i metanu jako kopaliny tow.	05.02.2019	31.12.2025
2	JSW S.A.	7/2009	Borynia	Wyd. w. kam. i metanu jako kopaliny tow.	27.10.2009	31.12.2025 (wniosek o przedłużenie do 31.12.2042)
3	JSW S.A.	13/94	Budryk	Wyd. w. kam. i metanu jako kopaliny tow.	21.03.1994	31.12.2043
4	JSW S.A.	15/2008	Bzie-Dębina 2 Zachód	Wyd. w. kam. i metanu jako kopaliny tow.	01.12.2008	31.12.2042
5	JSW S.A.	2/2009	Bzie-Dębina 1 Zachód	Wyd. w. kam. i metanu jako kopaliny tow.	23.05.2019	31.12.2051
6	JSW S.A.	3/2005	Chudów-Paniowy 1	Wyd. w. kam. i metanu jako kopaliny tow.	18.04.2005	31.12.2044
7	JSW S.A.	60/94	Knurów	Wyd. w. kam.	21.04.1994	15.04.2044
8	JSW S.A.	3/2012	Pawłowice	Wyd. w. kam. i metanu jako kopaliny tow.	21.06.2012	31.12.2051

LP.	Przedsiębiorca	Nr Koncesji	Nazwa Koncesji	Przedmiot koncesji	Data udzielenia	Data obowiązywania
9	JSW S.A.	4/2019	Szczygłowice	Wyd. w. kam.	30.08.2019	31.12.2040
10	JSW S.A.	5/2010	Zofiówka	Wyd. w. kam. i metanu jako kopaliny tow.	14.05.2010	31.12.2042
11	JSW S.A.	5/2019	Pniówek	Wyd. w. kam.	08.11.2019	31.12.2051
12	PGG S.A.	116/94	Bolesław Śmiały/Łaziska	Wyd. w. kam.	27.07.1994	31.12.2040
13	PGG S.A.	5/2016	Chwałowice 1	Wyd. w. kam. i metanu jako kopaliny tow.	13.09.2016	31.12.2049
14	PGG S.A.	125/94	Halemba	Wyd. w. kam. i metanu jako kopaliny tow.	18.08.1994	31.08.2044
15	PGG S.A.	18/98	Halemba II	Wyd. w. kam. i metanu jako kopaliny tow.	09.10.1998	08.09.2044
16	PGG S.A.	7/2012	Imielin-Południe	Wyd. w. kam.	14.12.2012	31.12.2037
17	PGG S.A.	6/2018	Jankowice	Wyd. w. kam. i metanu jako kopaliny tow.	21.12.2018	31.12.2049
18	PGG S.A.	7/2018	Marcel 1	Wyd. w. kam. i metanu jako kopaliny tow.	21.12.2018	31.12.2046
19	PGG S.A.	135/94	Murcki	Wyd. w. kam. i metanu jako kopaliny tow.	26.08.1994	31.12.2043
20	PGG S.A.	4/2010	Piast	Wyd. w. kam.	13.05.2010	31.12.2040
21	PGG S.A.	122/94	Pokój	Wyd. w. kam.	12.08.1994	31.12.2035
22	PGG S.A.	8/2018	Rydułtowy 1	Wyd. w. kam. i metanu jako kopaliny tow.	21.12.2018	31.12.2043
23	PGG S.A.	59/94	Sośnica	Wyd. w. kam. i metanu jako kopaliny tow.	21.04.1994	31.12.2042
24	PGG S.A.	136/94	Staszic	Wyd. w. kam. i metanu jako kopaliny tow.	26.08.1994	31.12.2043
25	PGG S.A.	5/2020	Śmitowice	Wyd. w. kam. i metanu jako kopaliny tow.	27.04.2020	31.12.2045
26	PGG S.A.	134/94	Wesoła	Wyd. w. kam. i metanu jako kopaliny tow.	26.08.1994	31.08.2043
27	PGG S.A.	131/94	Wieczorek	Wyd. w. kam. i metanu jako kopaliny tow.	22.08.1994	31.12.2043
28	PGG S.A.	128/94	Wujek	Wyd. w. kam.	22.08.1994	31.12.2035
29	PGG S.A.	13/95	Stara Ligota	Wyd. w. kam. i metanu jako kopaliny tow.	29.05.1995	29.05.2035

LP.	Przedsiębiorca	Nr Koncesji	Nazwa Koncesji	Przedmiot koncesji	Data udzielenia	Data obowiązywania
30	PGG S.A.	161/94	Zabrze-Bielszowice	Wyd. w. kam. i metanu jako kopaliny tow.	26.08.1994	31.08.2044
31	PGG S.A.	163/94	Ziemowit	Wyd. w. kam. i metanu jako kopaliny tow.	26.08.1994	31.08.2044
32	Tauron WYDOBYCIE S.A.	12/2004	Brzeszcze	Wyd. w. kam. i metanu jako kopaliny tow.	23.09.2004	23.09.2040
33	Tauron WYDOBYCIE S.A.	1/2017	Brzezinka 1	Wyd. w. kam.	04.01.2017	31.12.2040
34	Tauron WYDOBYCIE S.A.	2/2013	Byczyna	Wyd. w. kam.	13.03.2013	31.12.2040
35	Tauron WYDOBYCIE S.A.	1/2004	Dzieńkowice	Wyd. w. kam.	12.01.2004	31.12.2022
36	Tauron WYDOBYCIE S.A.	4/2016	Janina	Wyd. w. kam.	31.05.2016	31.12.2040
37	Tauron WYDOBYCIE S.A.	2/2018	Dąb	Wyd. w. kam.	13.07.2018	31.12.2063
38	Tauron WYDOBYCIE S.A.	6/2016	Jaworzno	Wyd. w. kam.	09.12.2016	31.12.2040
39	Tauron WYDOBYCIE S.A.	4/2012	Wisła I Wisła II	Wyd. w. kam.	03.08.2012	03.08.2031
40	Węglokoks Kraj Sp.z o.o.	1/2013	Bobrek-Miechowice 1	Wyd. w. kam.	07.03.2013	31.12.2050
41	Węglokoks Kraj Sp.z o.o.	38/99	Bytom III	Wyd. w. kam.	01.09.1990	31.08.2026
42	SRK S.A.	4/2017	Piekary	Wyd. w. kam.	06.04.2017	31.12.2030
43	SRK S.A.	2/2013	Krupiński	Wyd. w. kam. i metanu jako kopaliny tow.	22.03.2013	31.12.2030
44	SRK S.A.	115/94	Makoszowy	Wyd. w. kam.	27.07.1994	31.12.2043
45	ZG SILTECH Sp z o.o.	7/2008	Jadwiga	Wyd. w. kam.	18.06.2008	31.12.2023
46	<u>ZG SILTECH Sp z o.o.</u>	<u>6/2019</u>	<u>Bobrek-Miechowice 2</u>	<u>Wyd. w. kam.</u>	<u>08.11.2019</u>	<u>31.12.2023</u>
47	ZG EKO-PLUS Sp. z o.o.	2/2015	Bytom I-1	Wyd. w. kam.	16.04.2015	31.12.2043
48	Karbonia Sp. z o.o.	8/2008	Dębieńsko	Wyd. w. kam. i metanu jako kopaliny tow.	21.06.2008	21.06.2048

LP.	Przedsiębiorca	Nr Koncesji	Nazwa Koncesji	Przedmiot koncesji	Data udzielenia	Data obowiązywania
49	Brzezinka Sp. z o.o. SKA	6/2020	Brzezinka 3	Wyd. w. kam. i metanu jako kopaliny tow.	19.11.2020	14.12.2055
50	PG SILESIA Sp. z o.o.	162/94	Silesia	Wyd. w. kam. i metanu jako kopaliny tow.	26.08.1994	31.08.2044
51	JSW S.A.	1/2018/p	Warszowice-Suszec	Rozpoznanie złoża w. kam.	15.01.2018	02.02.2023
52	JSW S.A.	7/2019/p	Rejowiec	Rozpoznanie złoża w. kam.	19.09.2019	04.10.2023
53	JSW S.A.	2/2019/p	Ruptawa	Rozpoznanie złoża w. kam.	06.02.2019	20.02.2022

Źródło: Opracowanie własne SGGP na podstawie zebranych danych.

### 3. Wyzwania gmin górniczych

Samorządowcy obawiają się zbliżającego się procesu transformacji, gdyż gminy nie posiadają wystarczających zasobów finansowych na przeprowadzenie tych zmian. Obawa jest tym większa, że w momencie zamknięcia kopalń gminy zostaną pozbawione znaczących wpływów z podatku do gminnych budżetów. Sytuacja ta może przyblokować gotowość do przeprowadzenia procesu transformacji, do realizacji którego, na chwilę obecną, brakuje również przepisów prawnych i wytycznych dotyczących jego finansowania.

Dużą obawę budzi utrata funkcji miejskich wielu gmin, która jest spowodowana postępującym wyludnieniem oraz kryzysem gospodarczym. W środowiskach górniczych można zauważyć duże przywiązanie do tradycji, monokultury górniczej, brakuje również mentalnego przygotowania

mieszkańców regionów górniczych do nadchodzących nieuchronnie zmian. Brak również alternatywnych miejsc pracy dla pracowników zamykanych kopalń, jak również powiązanych z kopalniami firm i zakładów okołogórniczych. Powyższe obawy są tym bardziej uzasadnione, że nie istnieje szeroki dialog społeczny w sprawie transformacji.

Opór społeczny wobec wyzwań wynikających z tego procesu, brak wizji nowego zatrudnienia dla odchodzących z pracy aktywnych zawodowo kadr górniczych, jak i brak ekonomicznego przygotowania będą czynnikami utrudniającymi proces transformacji. Wymienione elementy współistnieją z już zdefiniowanymi wyzwaniami, które wykraczają poza możliwości organizacyjne i zarządzające samych gmin górniczych.

### 4. Potrzeby gmin górniczych

W założeniach programu Sprawiedliwej Transformacji mowa jest o funduszach, które mają za zadanie wesprzeć organizację i przeprowadzenie tego długofalowego i bardzo wymagającego konsekwentnych działań procesu. Transformacja jest dla regionów górniczych wielką szansą na nowe otwarcie, ponieważ jest koniecznością, ale nie można zapomnieć, że

również stanowi zagrożenie co do niepewnego jutra. Pierwszym i najważniejszym etapem całego przedsięwzięcia jest utworzenie nowych miejsc pracy, przekwalifikowanie kadr górniczych i okołogórniczych, które w wyniku transformacji utracą zatrudnienie. Przyzwyczajenia i tradycje kulturowane na Górnym Śląsku od pokoleń stanowią nie lada wyzwanie. Zmiana mentalności

mieszkańców, jak i przekonanie ich do nowych perspektyw rozwoju regionu okazuje się niebywale znaczącym elementem całego procesu.

Wśród potrzeb wiążących się ze zmianą dotychczasowego postrzegania Śląska jako zagłębia przemysłu wydobywczego do nowego modelu rozwoju gospodarczego nieopartego na górnictwie można wymienić:

- przyciągnięcie nowych inwestorów - Aspekt ten wydaje się kluczowy. Pojawiają się pytania, jak zastąpić aktualnie pracujące duże zakłady, w jakim kierunku poszukiwać nowego modelu gospodarczego? Są to pytania często zadawane i pozostające bez konkretnej odpowiedzi. Potencjalny inwestor musi zostać skuszony korzystną ofertą, która zrekompensuje niedogodności wynikające ze specyfiki terenów górniczych. Kolejnym ważnym elementem w tym procesie jest stworzenie przepisów ułatwiających zagospodarowanie terenów. Dotyczy to własności i szybkiej ścieżki przekwalifikowania gruntów.

- uporządkowanie zdegradowanych terenów – Gminy górnicze borykają się nie tylko ze szkodami górniczymi wynikającymi z eksploatacji górotworu, ale również ze zdegradowanymi terenami stanowiącymi swoistą pozostałość po przemyśle wydobywczym. Często są to rozległe obszary byłych kopalń, które nie zostały we właściwy sposób uporządkowane po zamknięciu przedsiębiorstwa. Grunty te stanowią spory obszar, który wymaga znacznych nakładów finansowych, aby doprowadzić go do stanu pierwotnego, stanu mogącego nadać temu obszarowi nowe funkcje, również biznesowo-inwestycyjne.

- przekwalifikowanie kadr górniczych – Formą wsparcia powinien być cały system przekwalifikowań oraz innych form aktywnej polityki rynku pracy. Wsparcie to powinno być oferowane osobom opuszczającym miejsca pracy w górnictwie, zagwarantowane powinny być środki pomocowe dla byłych górników do pozostania w aktywności zawodowej. Znaczące jest też ograniczenie liczby uczniów kształconych w zawodach górniczych oraz wykorzystanie zjawiska starzenia się społeczeństwa na obszarze wcześniejszej dezaktywacji zawodowej kadr górniczych.

- przygotowanie oferty pracy dla kobiet - Zmieniając model życia śląskiej rodziny należałoby również zwrócić uwagę na aktywizację zawodową kobiet. W tradycyjnej rodzinie górniczej kobiety zajmowały się domem. Chcąc zapobiec zubożeniu statystycznej rodziny, w momencie transformacji sektora górniczego, należy rozważyć rolę kobiety jako potencjalnego partnera w tworzeniu budżetu domowego, bądź gwaranta finansowej stabilności.

- komunikacja regionu – Myśląc o relokacji pracowników zamykanych zakładów górniczych konieczna wydaje się rozbudowa połączeń komunikacji regionalnej, ułatwiającej przemieszczanie się mieszkańcom po regionie w celach zarobkowych. Rozbudowa lub modernizacja tras, linii i taboru komunikacji międzymiejskiej powinna również znacząco wpłynąć na zmniejszenie zanieczyszczenia środowiska. Niskoemisyjny transport stanowi jeden z elementów polityki unijnej, dlatego w znacznym stopniu powinno się stawiać na transport ekologiczny, kolejowy, elektryczny czy rowerowy.

- rozbudowa infrastruktury drogowej do nowych terenów inwestycyjnych – Mówiąc o przygotowaniu terenów inwestycyjnych należy mieć na uwadze dobre skomunikowanie dostępnych gruntów z istniejącą już siecią drogową. Infrastruktura drogowa będzie znaczącym argumentem przemawiającym na korzyść danego gruntu inwestycyjnego. Samorządy z doświadczenia wiedzą, że jest to bardzo ważny element dla potencjalnego inwestora.

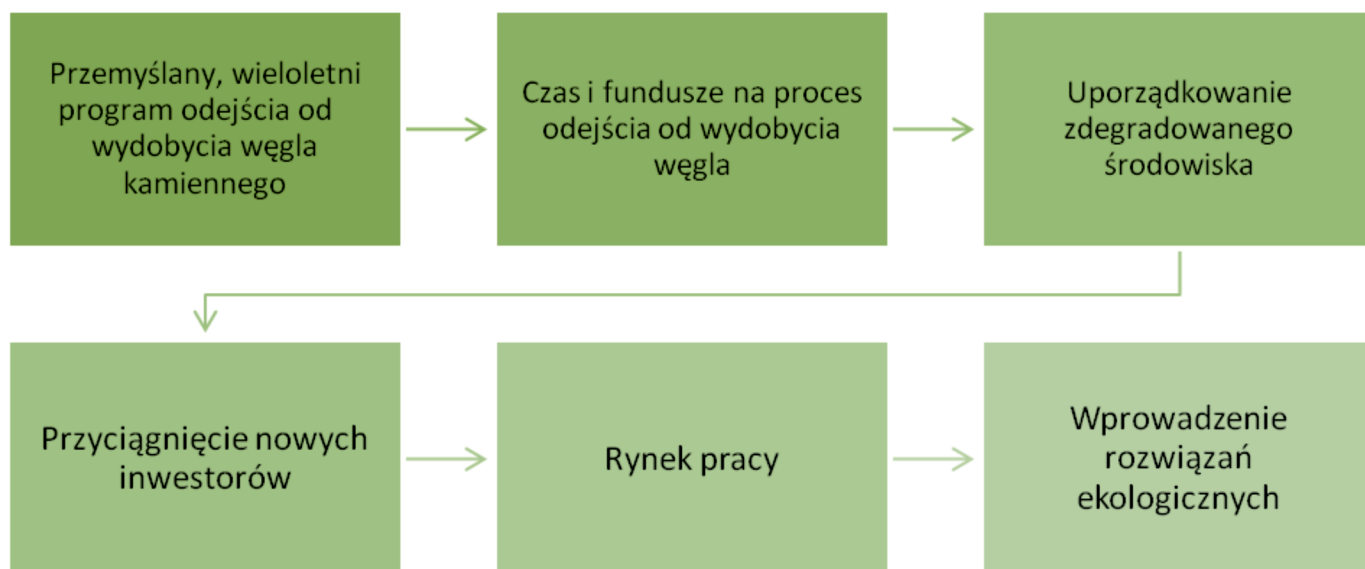
- wprowadzenie rozwiązań ekologicznych – Technologia pozyskiwania energii i ciepła z alternatywnych źródeł jest coraz powszechniej stosowana. W głównej mierze chodzi o odejście od ogrzewania gospodarstw domowych węglem, co wpłynie również na jakość powietrza w regionie. Rozwiązania ekologiczne należy również postrzegać pod kątem: zero waste policy, czyli więcej recyklingu i rozsądnej utylizacji odpadów, wprowadzenia edukacji ekologicznej, wprowadzenia innych systemów zabezpieczających popyt na energię elektryczną czy ciepło. Ważnym aspektem w tych działaniach jest zapewnienie głównych, alternatywnych dla elektrowni węglowych źródeł energii, czyli strategicznych inwestycji, zapewniających bezpieczeństwo energetyczne.

- oferta dla młodych ludzi – Chcąc zapobiec odpływowi młodych ludzi z regionów górniczych należy zająć się ociepleniem wizerunku regionów górniczych, które na dzień dzisiejszy kojarzą się jedynie z księżycowym krajobrazem, zdewastowaną powierzchnią, zanieczyszczonym powietrzem, utratą funkcji społecznych i brakiem perspektyw na przyszłość. Należy zaoferować młodym ludziom perspektywy na ciekawą, rozwijającą pracę zawodową lub przygotować sprzyjające warunki do prowadzenia własnej działalności. Działania te mają zapobiec procesowi wyludnienia i starzenia się gmin górniczych.

- dialog społeczny – Sukces procesu sprawiedliwej transformacji będzie tym większy, im większe będzie poczucie lokalnej społeczności, że to właśnie ona miała na niego wpływ. Możliwość wypowiedzenia się mieszkańców, wysłuchania ich obaw i pomysłów, a z drugiej strony wyjaśnienia im konieczności nadchodzących zmian, ograniczy niepokoje społeczne, które mogą się pojawić w przypadku niezrozumienia złożoności problemu.

- jasny program krajowy dotyczący transformacji – Jasność i przejrzystość zasad, którymi należy kierować się w danym przedsięwzięciu jest znaczącym elementem, mającym wpływ na efekt końcowy realizowanego zadania. Obecnie trwa przygotowywanie wszystkich programów, których zapisy będą jeszcze negocjowane z Unią Europejską. Regionalny Plan Sprawiedliwej Transformacji (RPST) w województwie śląskim jest konsultowany z przedstawicielami jednostek samorządu terytorialnego oraz organizacjami pozarządowymi.

- czas i fundusze na zachodzące zmiany – Proces transformacji sektora górniczego jest bardzo dużym wyzwaniem, wymagającym czasu. Zmiany powinny być planowane na dekady. Wieloletnie plany mogą zapobiec wielu zagrożeniom np. bezrobociu, wyludnieniu czy zubożeniu gmin górniczych itd. Proces zmian należy zabezpieczyć finansowo. Bez wsparcia materialnego samorządy górnicze nie udźwigną ogromu zadań związanych z transformacją energetyczną.



Uwzględnienie powyższych aspektów powinno zminimalizować uboczne skutki procesu zamykania kopalń.

## 5. Działania podejmowane przez gminy w zakresie transformacji

W procesie transformacji istotne jest uwzględnienie potrzeb regionalnych, nie tylko stricte gminnych. Zamknięcie kopalni w jednej miejscowości będzie rzutowało na wzrost bezrobocia również w gminach sąsiednich. Nowe zakłady przemysłowo-usługowe powinny w takim samym stopniu oddziaływać na otoczenie, jak obecnie oddziałują działające zakłady górnicze.

Projekty ograniczające się swoim zasięgiem do konkretnego samorządu terytorialnego, nie zagwarantują sukcesu w realizacji założeń transformacji. Strategiczne projekty, o szerokim zasięgu oddziaływania, mają też większe szanse na pozyskanie środków z Funduszu Sprawiedliwej Transformacji (FST).

Pojawia się tu pytanie co zamiast kopalń węgla kamiennego może zapewnić byt i pracę górnikom i ich rodzinom. Trudno jednoznacznie określić jakie inwestycje należy poczynić, aby zagospodarować aktywnych zawodowo pracowników sektora wydobywczego i okołowydobywczego. Należy mieć na uwadze różny poziom kwalifikacji kadry zatrudnionej obecnie w kopalniach. Zatem oferty muszą być bardzo zróżnicowane, a inwestycje sprawiedliwie rozlokowane w regionie.

Chcąc jak najlepiej przeprowadzić proces transformacji w regionie, Stowarzyszenie Gmin Górniczych w Polsce zbadało stan faktyczny gmin górniczych zrzeszonych w stowarzyszeniu. Opracowania takiego materiału podjął się P. dr Ryszard Marszowski z Głównego Instytutu Górnictwa w Katowicach. Na podstawie przeprowadzonych badań ankietowych i wywiadów eksperckich powstała monografia pt. Gminy i powiaty górnicze w Polsce w perspektywie Sprawiedliwej Transformacji. Dane uzyskane w trakcie badań potwierdziły zauważalne trendy i stanowią swego rodzaju punkt wyjściowy do dalszej pracy w kierunku przygotowania samorządów gmin górniczych do procesu transformacji sektora górniczego. Należy pamiętać, że skutki zamknięcia kopalń węgla kamiennego najbardziej odczują górnicy i ich rodziny, a w drugiej kolejności samorządy.

Kolejnym krokiem Stowarzyszenia Gmin Górniczych w Polsce było nawiązanie współpracy z ekspertami z Głównego Instytutu Górnictwa, Regionalnej Izby Gospodarczej w Katowicach oraz Katowickiej Specjalnej Strefy Ekonomicznej w celu określenia, przybliżenia i ewentualnego przygotowania ścieżki postępowania na drodze po środki z Funduszu na rzecz Sprawiedliwej Transformacji. Początkowe działania skupiły się na dokładnym zrozumieniu całego mechanizmu Sprawiedliwej Transformacji, wyznaczeniu możliwości ulokowania działań w danym obszarze biznesowym.

Na dzień dzisiejszy znanych jest coraz więcej szczegółów całego procesu. Już dziś wiadomo, że FST pokryje finansowo tylko początek zmian, dalszego wsparcia należy szukać w II i III filarze mechanizmu (systemu w ramach programu InvestEU i systemu pożyczek z EBI). Sam fundusz na rzecz Sprawiedliwej Transformacji nie jest w stanie pokryć kosztów związanych z odejściem od

wydobycia węgla kamiennego w Polsce.



Istotnym krokiem w pracy zespołu ekspertów było stworzenie wstępnej listy projektów przygotowanych przez gminy górnicze, które możliwe są do sfinansowania ze środków FST. Gminy górnicze, jak wszystkie gminy w Polsce, posiadają wiele inwestycji czekających na realizację z powodu braku środków finansowych. Jednak nie wszystkie bieżące potrzeby będą mogły być realizowane w oparciu o środki z FST. Komisja Europejska jasno określiła, że wsparcie ma dotyczyć obszarów związanych ze stworzeniem alternatywnych miejsc pracy, przekwalifikowaniem kadr górniczych, uporządkowaniem terenów zdegradowanych pod nowe inwestycje wpływające na rozwój regionu.

W województwie śląskim Regionalny Plan Sprawiedliwej Transformacji przygotowuje Urząd Marszałkowski Województwa Śląskiego z siedzibą w Katowicach. W tym celu został powołany Zespół Regionalny dla inicjatywy regionów górniczych w województwie śląskim, w skład którego zostali zaproszeni również przedstawiciele samorządów i organizacji pozarządowych. W trakcie prac i konsultacji przedstawiciele samorządów zgłaszali swoje uwagi i propozycje dotyczące przygotowywanego Regionalnego Planu Sprawiedliwej Transformacji.

Ze strony samorządów istotne jest to, aby zabezpieczyć przyszłość gmin górniczych. Kluczowym w tym miejscu jest **zabezpieczenie nowych miejsc pracy, zdobycie funduszy na rewitalizację zdegradowanych terenów pogórnich, przygotowanie adekwatnej do potrzeb oferty szkolnej dla młodzieży, zorganizowanie wsparcia dla młodych przedsiębiorców zaczynających ścieżkę zawodową, stworzenie przyjaznej atmosfery rozwoju i życia w regionie.**



## 6. Prognozy i przyszłość regionu

Prowadząc rozważania nad przyszłością regionów węglowych w Polsce należy przeanalizować dokładnie dane zakładów górniczych w oparciu o ilość zatrudnionych pracowników, ich wiek, wykształcenie, planowany termin zakończenia wydobycia. Analiza tak szerokiego materiału pozwoliłaby oszacować tak naprawdę ile osób będzie czynnie uczestniczyć w procesie transformacji, który w mniejszym bądź większym stopniu dotknie wszystkich mieszkańców regionów górniczych. Pisząc o transformacji województwa śląskiego mowa jest o 7 przedsiębiorstwach wydobywających kopalinę i Spółki Restrukturyzacji Kopalń. Sześć z tych przedsię-

biorstw w najbliższych 3 dekadach ulegnie likwidacji. Jedynie Jastrzębska Spółka Węglowa nie ma wyznaczonego terminu likwidacji zakładów, gdyż wydobywa węgiel koksowy wskazany jako strategiczny surowiec przez Unię Europejską. Pozostałych 6 zakładów górniczych, zgodnie z ogłoszonym przez Rząd RP celem klimatycznym, będzie stopniowo wygaszane. W przeciągu najbliższych dwóch lat zostanie zamknięty Zakład Górniczy Siltech zatrudniający na dzień dzisiejszy jednie 140 osób z czego 70 z nich w momencie zamknięcia zakładu osiągnie przywileje emerytalne, a trzydzieści będzie musiało się przekwalifikować.

**Tabela 4.** Zatrudnienie i wydobycie w górnictwie na terenie województwa śląskiego.

Nazwa spółki	Zatrudnienie (I kw. 2021)	%	Wydobycie w 2020r. (tony)	%	Planowane zwolnienia (os.)	Naturalne odejścia w perspektywie 10 lat
JSW S.A.	22 303	29,5	14 400 000	31,14	---	---
PGG S.A.	39 790	52,6	24 000 000	51,90	brak danych	brak danych
TAURON Wydobycie S.A.	6 606	8,7	4 500 000	9,73	brak danych	brak danych
SRK S.A.	2743	3,6	---	---	1423	598
ZG SILTECH	140	0,2	100 000	0,22	30	70
PG SILESIA	1521	2,0	1 541 938	3,34	brak danych	345
ZG EKO-PLUS	300	0,4	150 000-180 000	0,32	brak danych	brak danych
Węglkokoks S.A.	2200	3,0	1 549 000	3,35	0	2164

*Źródło: Opracowanie własne SGGP na podstawie zebranych danych.*

Czas jak i świadomość konieczności zmian powinny wpływać pozytywnie na przekwalifikowanie regionów górniczych nadając im nowy charakter. Wieloaspektowość problemu może być zarówno atutem procesu zmian jak i przeszkodą.

Podążając za propozycją R. Marszowskiego<sup>9</sup>, który prezentuje trzy scenariusze prognozy sytuacji społeczno-gospodarczej gmin górniczych w perspektywie transformacji, przedstawić należy proponowane scenariusze: optymistyczny, umiarkowany i pesymistyczny. Każdy z tych

scenariuszy jest realny do zaistnienia. To, który z nich stanie się w przyszłości rzeczywistością gmin górniczych, zależy w bardzo dużej mierze od procesu przygotowania jak i wdrażania zmian. Odwlekanie terminu zamykania górnictwa w Polsce nie ma logicznych argumentów. Oczywiście zamykanie stopniowe i zaplanowane z uwzględnieniem przede wszystkim pracowników spółek i zakładów górniczych jest preferowane. Jedynie rozważa, skrupulatność i konsekwencja zapewnią bezpieczeństwo i skuteczność tego procesu.

<sup>9</sup> R. Marszowski, Gminy i powiaty górnicze w Polsce w perspektywie Sprawiedliwej Transformacji, Katowice: SGGP-GIG 2020, s.118-121.

**Tabela 5.** Zatrudnienie i wydobywanie w górnictwie na terenie województwa śląskiego.

Scenariusz optymistyczny	Scenariusz umiarkowany	Scenariusz pesymistyczny
<ul style="list-style-type: none"> <li>- długoterminowa stabilność gospodarcza,</li> <li>- otwarte i stabilne społeczeństwa,</li> <li>- jasne i przewidywalne skutki wynikające z procesu sprawiedliwej transformacji,</li> <li>- przewidywany wzrost kapitału ludzkiego i społecznego,</li> <li>- świadome i celowe wprowadzenie i modelowanie aktywnej polityki gminnej, tak aby do 2050 roku system społeczno-gospodarczy został dostosowany do celów Europejskiego Zielonego Ładu,</li> <li>- podejmowane działania są akceptowane społecznie i poddawane systematycznie społecznym konsultacjom,</li> <li>- następuje istotna poprawa jakości życia, zdrowia, pracy i edukacji oraz poziomu rozwoju gospodarczego mierzonego Produktem Krajowym Brutto w gminach górniczych,</li> <li>- proces dochodzenia do gospodarki zero emisyjnej jest efektywny i przebiega bez zakłóceń,</li> <li>- społeczeństwo zamieszkujące gminy górnicze żyje w systemie dobrobytu z pełną stabilnością finansów publicznych,</li> <li>- scenariusz procesu sprawiedliwej transformacji zostaje zrealizowany pomyślnie.</li> </ul>	<ul style="list-style-type: none"> <li>- gminy górnicze doświadczają inercji społecznej i gospodarczej,</li> <li>- ujawniają się pierwsze symptomy kryzysu,</li> <li>- coraz bardziej odczuwalny jest proces spadku siły gospodarczej gmin,</li> <li>- pracodawcy nie dostosowują się do zachodzących zmian i możliwości przeciwdziałania symptomom kryzysowym,</li> <li>- pojawiają się symptomy rozwarstwienia społecznego, różnic między gminami bogatymi i ubogimi,</li> <li>- panują tradycyjne, mało innowacyjne formy działalności gospodarczej,</li> <li>- postawy społeczne podtrzymujące i utrwalające przeszłość,</li> <li>- realizowane są inwestycje nieobciążone ryzykiem niepowodzenia,</li> <li>- infrastruktura oraz otoczenie przystosowane są do zmian post factum,</li> <li>- powolny spadek potencjałów rozwojowych,</li> <li>- scenariusz ten charakteryzuje się nierównością między pokoleniami w gminach górniczych,</li> <li>- skutki procesu sprawiedliwej transformacji są rozwiązywane w sposób nieelastyczny i koniunkturalny.</li> </ul>	<ul style="list-style-type: none"> <li>- gminy górnicze dotknięte są postępującym dynamicznie kryzysem społeczno-gospodarczym,</li> <li>- zanik konkurencyjności gospodarek gmin górniczych, na rzecz wzrostu konkurencyjności ich otoczenia w wymiarze regionu, kraju i Europy,</li> <li>- dynamiczny spadek wskaźnika zatrudnienia i wzrostem stopu bezrobocia,</li> <li>- dynamiczny wzrost migracji zarobkowej poza granice gminy,</li> <li>- następuje depopulacja i spadek jakości życia,</li> <li>- wzrost znaczenia opieki zdrowotnej i socjalnej nad osobami starszymi,</li> <li>- wzrost postawa roszczeniowych w wielu obszarach,</li> <li>- ubóstwo dotyka w szczególności osób starszych i jest powszechne,</li> <li>- oferta pracy niskopłatna, niekorzystne warunki czasu i formy pracy,</li> <li>- może wystąpić model pierwszeństwa dla pracy, rodzina zejdzie na drugi plan,</li> <li>- zanik międzypokoleniowych interakcji na skutek migracji zarobkowej,</li> <li>- w tym scenariuszu należy oczekiwać spowolnienia życia społecznego, obniżenia kapitału ludzkiego i wzrostu obszarów wykluczenia społecznego.</li> </ul>

Źródło: *Gminy i powiaty górnicze w Polsce w perspektywie Sprawiedliwej Transformacji*<sup>10</sup>.

## 7. Potencjał i profil gospodarczy regionu. Nowe oblicze Śląska

Województwo śląskie należy do najlepiej rozwiniętych i uprzemysłowionych województw w Polsce. Jego udział w tworzeniu produktu krajowego brutto wynosi ok 13,0% i ustępuje jedynie mazowieckiemu (22,3%). Należy również do czołówki (drugie miejsce po województwie mazowieckim) pod względem wielkości produkcji sprzedanej przemysłu, która wynosi ok 18,2% produkcji przemysłowej Polski. Także pod względem nakładów inwestycyjnych na przemysł województwo zajmuje pierwsze miejsce wśród

województw z wartością 13,5 mld zł na przemysł w Polsce.

To wzbudza dumę i jednocześnie duże obawy w dobie transformacji regionu, bowiem znaczną część tych danych generują zakłady wydobywcze ulokowane w województwie. Słowem Śląsk jest uzależniony od górnictwa. Przed samorządowcami i przedsiębiorcami stoją ogromne wyzwania. Muszą oni znaleźć takie rozwiązania, które przy maksymalnym wykorzystaniu środków przeznaczonego

<sup>10</sup> R. Marszowski, *Gminy i powiaty górnicze w Polsce w perspektywie Sprawiedliwej Transformacji*, Katowice: SGGP-GIG 2020, s.118-121.

czonych na transformację, pozwolą ulokować branże, które będą generować nowe miejsca pracy, a jednocześnie oddziaływać szeroko na środowisko i gminy sąsiadujące. Tak, by Śląsk był udanym przypadkiem sprawiedliwej transformacji nie tylko w Polsce, również na świecie.

**Wśród niewątpliwych atutów regionu można wymienić:**



- dobrze wykształceni pracownicy,
- dobra baza naukowa (Politechnika Śląska, Uniwersytet Śląski, Uniwersytet Ekonomiczny, Akademia Wychowania Fizycznego),



- świetne położenie,
- dobre skomunikowanie,
- zielone i zróżnicowane tereny,



- świadomość zmian wśród decydentów i coraz większa wśród mieszkańców,
- bogactwo kulturowe i historyczne.

Nastawienie się na poniższe branże pozwoli podnieść **konkurencyjność gospodarki regionu:**



- zielona energia,
- czyste technologie węglowe,
- przemysł maszynowy i motoryzacyjny,



- przemysł elektrotechniczny,
- przemysł chemiczny,
- przemysł farmaceutyczny,



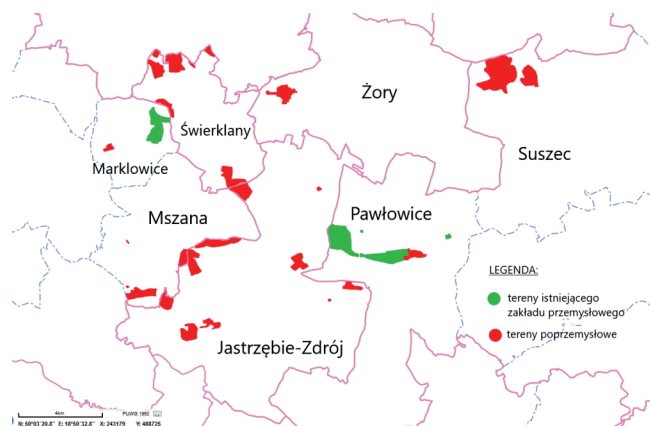
- usługi deweloperskie,
- usługi logistyczne i magazynowe,
- usługi inżynierskie,



- przemysł wysokich technologii i usługi informatyczne,
- B+R i doradcze,
- przemysł czasu wolnego czyli turystyka.

Poniżej przedstawiono rozmieszczenie przemysłowych terenów inwestycyjnych na terenie gmin górniczych Górnego Śląska oraz terenów na których aktualnie funkcjonują zakłady przemysłowe, a w wyniku procesu odchodzenia od węgla staną się terenami poprzemysłowymi. Sam wykaz gruntów jednak nie na wiele się przyda przyszłym inwestorom jeśli teren poprzemysłowy nie zostanie dokładnie zbadany. W zależności od rodzaju obciążenia przemysłem ciężkim należałoby każdy z tych terenów przebadać pod kątem uporządkowania, zanieczyszczeń, możliwości ponownego wykorzystania, sposobów na jak najlepsze przywrócenie ich do powtórnego wykorzystania. Poniższe mapy obrazują jedynie poglądowo rozmieszczenie i ilość gruntów poprzemysłowych.

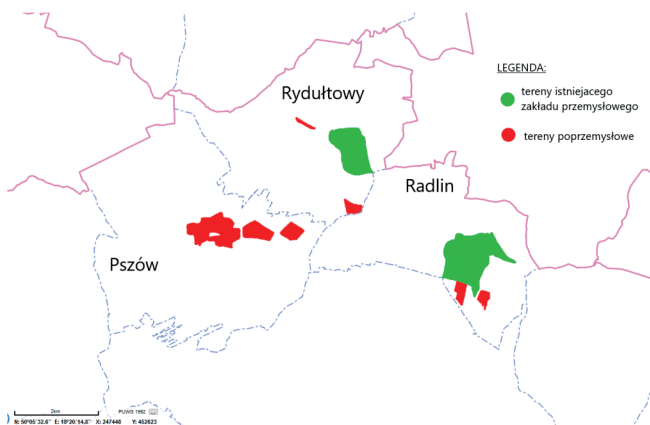
**Rysunek 4.** Tereny poprzemysłowe Jastrzębia-Zdroju, Pawłowic, Suszca, Żory, Świerklan, Markłowic i Mszany



*Źródło: opracowanie własne SGGP na podstawie danych uzyskanych z gmin*

W rejonie Jastrzębia-Zdroju wskazane tereny często znajdują się na obrzeżach gmin lub tereny te podzielone są granicą administracyjną samorządu. W procesie ich transformacji wskazane byłoby uwzględnienie projektów obejmujących cały region, a nie konkretny samorząd. Chodzi o kompleksowe spojrzenie na możliwości jakie można osiągnąć po zagospodarowaniu całego gruntu, a nie tylko części znajdującej się w jednej gminie.

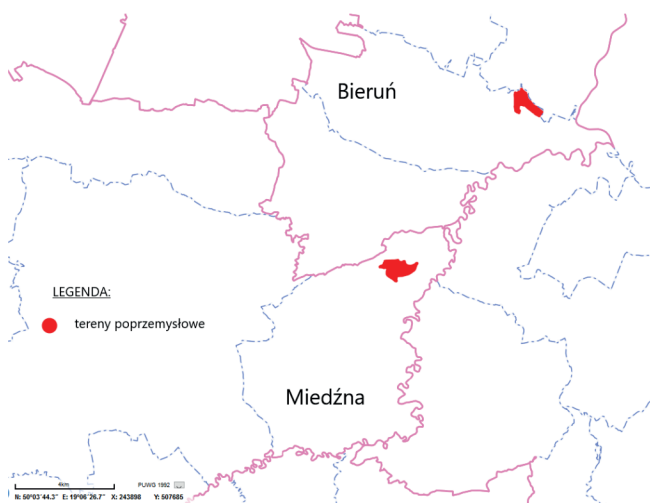
**Rysunek 5.** Tereny przemysłowe Pszowa, Rydułtów i Radlina



Źródło: opracowanie własne SGGP na podstawie danych uzyskanych z gmin

Z kolei w regionie Pszowa, Rydułtów i Radlina (pow. wodzisławski) przedsiębiorstwa górnicze usytuowane są w centrum gmin. W Rydułtowach i Radlinie zamknięcie kopalń ma nastąpić za ponad 20 lat. W Pszowie KWK Anna została zamknięta w 2020 roku i w centrum miasta pozostały tereny, które miasto próbuje przejąć od Spółki Restrukturyzacji Kopalń, aby zagospodarować je na potrzeby mieszkańców.

**Rysunek 6.** Tereny przemysłowe Bierunia i Miedźnej



Źródło: opracowanie własne SGGP na podstawie danych uzyskanych z gmin

Kolejna mapa przedstawia tereny przemysłowe gmin leżących na wschodzie województwa śląskiego (Bieruń – pow. bieruńsko-lędziński, Miedźna – pow. pszczyński). Tereny

przemysłowe nie stanowią tu dużego procentu w porównaniu z całą pozostałą powierzchnią gmin. Niemniej jednak, tereny te również należy zagospodarować. Uporządkowane mogą stanowić tereny inwestycyjne, z których gminy będą czerpały dochód, bądź też przekształcone zostaną w tereny rekreacyjne służące mieszkańcom.

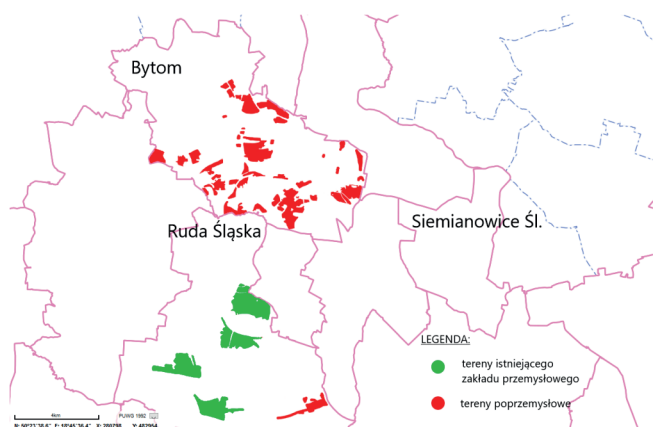
**Rysunek 7.** Tereny przemysłowe Gierałtowiec i Czerwionka-Leszczyny



Źródło: opracowanie własne SGGP na podstawie danych uzyskanych z gmin

Następnym obszarem jest gmina Gierałtowiec (pow. gliwicki), która posiada bardzo wiele gruntów przemysłowych o małym areale i miasto Czerwionka-Leszczyny (pow. rybnicki), która jest przeciwieństwem pod tym względem, gdzie wyraźnie widać jeden zwarty teren pokopalniany w północnej części miast.

**Rysunek 8.** Tereny przemysłowe Bytomia, Siemianowic Śląskich i Rudy Śląskiej



Źródło: opracowanie własne SGGP na podstawie danych uzyskanych z gmin

Patrząc na mapę najbardziej wyeksploatowanym regionem Śląska wydaje się być rejon Bytomia, Rudy Śląskiej i Siemianowic Śląskich. W regionie tym w znacznym stopniu doszło już do zamknięcia zakładów wydobywczych. Od lat Bytom i Siemianowice Śląskie zmagają się z konsekwencjami społecznymi i gospodarczymi transformacji

górnictwa lat 90 i późniejszych. W Rudzie Śląskiej z kolei w najbliższych dwóch latach mają zostać zamknięte trzy ruchy górnicze KWK Ruda. Czy uda się jeszcze zapobiec załamaniu gospodarczemu i społecznemu? Na pewno trzeba wykorzystać wszystkie możliwe narzędzia, aby procesy te zminimalizować.

### **Projekty proponowane do realizacji na terenach pogórnicznych.**

Gminy górnicze w ostatnim czasie składały propozycje projektów, które w związku z procesem transformacji należałoby zrealizować. Najczęściej są to projekty o zasięgu gminnym, nie rozwiązujące problemu kompleksowo. Skoordynowanie wszystkich pomysłów i działań podejmowanych przez samorządy w temacie sprawiedliwej transformacji wymagałoby powołania organizacji zajmującej się pomocą, doradztwem dla gmin, będącej łącznikiem ze stroną rządową i organizacjami mogącymi wspomóc działania w procesie zachodzących zmian związanych z transformacją. Gwarancją wyprzedzania i minimalizowania niepożądanych zjawisk i procesów społecznych, gospodarczych i środowiskowych wynikających z restrukturyzacji górnictwa węgla kamiennego wydaje się stworzenie Śląskiego Centrum Monitorowania Zmian Okołogórnicznych (CMZO). Stowarzyszenie Gmin Górniczych w Polsce we współpracy z Głównym Instytutem Górnictwa mogłoby podjąć się organizacji takiego Centrum, którego głównym celem byłoby podejmowanie systemowych i długookresowych działań ukierunkowanych na badania i analizy zmian w otoczeniu górnictwa węgla kamiennego. W zakresie podejmowanych aktywności byłoby również opracowywanie systematycznych rekomendacji dla Rządu RP oraz władz samorządowych województwa śląskiego w zakresie bieżących i perspektywicznych zagrożeń, mogących wpłynąć na podejmowane kroki mające na celu poprawę sytuacji w sektorze górniczym. Wśród wielu aspektów, których dotknie transformacja, najważniejszymi wydają się obszary: społeczny, gospodarczy i przestrzenny gmin górniczych.

Z zebranego od gmin górniczych zrzeszonych w SGGP materiału została sporządzona wstępna lista projektów, które wpisują się w wytyczne Sprawiedliwej Transformacji i mają spore szanse na uzyskanie finansowania ze środków

przeznaczonych na ten cel. Projekty te są w bardzo wstępnej fazie i wymagają dalszego ich dopracowania. Na chwilę obecną można by je uszeregować w trzech zakresach: terenów przemysłowych, innowacyjności i nowych działalności. Pomysły te prezentuje tabela 6.

Zdecydowana większość projektów dotyczy terenów pokopalnianych co tym bardziej ukazuje skalę problemu. Zdegradowana przestrzeń miejska jest bardzo dużym wyzwaniem, której samorządy same nie są w stanie uporządkować, zarówno ze względów finansowych, ale również prawnych. Dużo łatwiej samorządom wskazać nowe inwestycje, które wesprą rynek pracy i poprawią sytuację społeczną. Brakuje zupełnie pomysłów na stworzenie nowej działalności, która swoim zasięgiem obejmowałaby cały region. W kwestii innowacyjności projekty ograniczają się do tworzenia centrów pomocowych dla ewentualnych przedsiębiorców, osób chętnych rozpocząć działalność. Wsparcie merytoryczne jest jak najbardziej wskazane, aby wspomóc nowych przedsiębiorców na początku rozwoju firmy.

**Tabela 6.** Propozycje projektów wpisujących się w mechanizm sprawiedliwej transformacji.

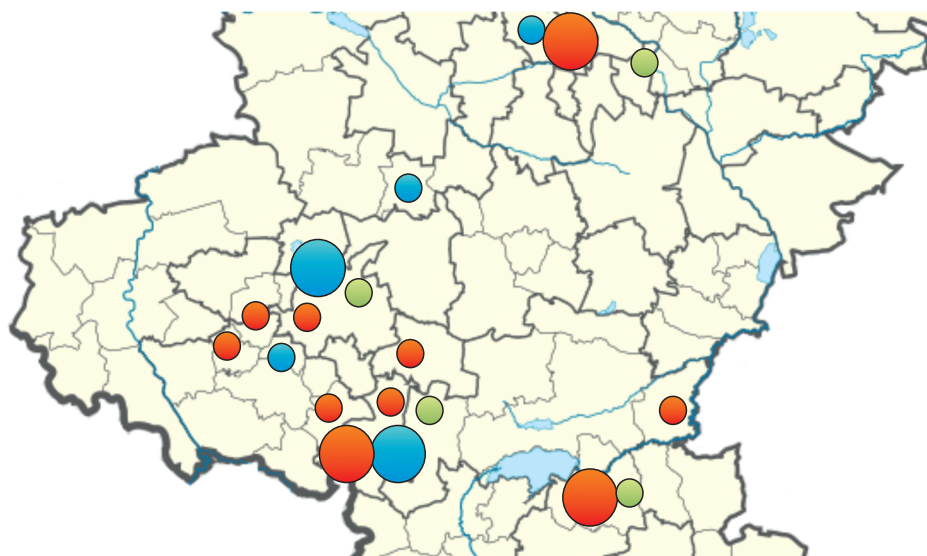
Zasięg projektu	Tereny poprzemysłowe	Innowacyjność	Nowa działalność
Regionalny	- Dywersyfikacja gospodarki Jastrzębia-Zdroju i Subregionu poprzez nadanie nowych funkcji, w tym regeneracja i renaturalizacja, obszarom	- Enter Jastrzębie - innowacyjne centrum szkoleniowe dla Subre-gionu (Jastrzębie-Zdrój)	
	- Adaptacja terenów wzdłuż rzeki Kłodnicy w Paniówkach i Przyszowicach zdegradowanych działalnością górniczą na cele turystyczno –rekreacyjne (Gierałtowiec)	- Budowa centrum wsparcia przedsiębiorczości oraz sektora nowoczesnych usług biznesowych w Rybniku – Rybnik Business Park (Rybnik)	
	- Nowe Dziedzice – adaptacja zabytkowych obiektów przemysłowych na multicentrum aktywności (Czechowice-Dziedzice)		
	- Rekultywacja i rewitalizacja zdegradowanych terenów poprzemysłowych w podregionie bytomskim projekt partnerski gmin: Bytom, Piekary śląskie i Zbrosławice		
Gminny	- Rekultywacja terenów po zlikwidowanej oczyszczalni ścieków (Miedzna)	- Utworzenie Lokalnej Strefy Aktywności Gospodarczej i Innowacji w Knurowie (Knurów)	- Circulareconomy - budowa instalacji do produkcji pelletu i papieru w Rybniku (Rybnik)
	- Przygotowanie terenów inwestycyjnych w obrębie ulic Traugutta i Kraszewskiego w Pszowie (Pszów)	- Radliński Inkubator Technologii (Radlin)	- Regionalny punkt przeróbki i odzysku tekstyliów - ECO tekstyl (Pawłowice)
	- Rewitalizacja terenów pogórniczych w Pszowie (Pszów)	- Bytomski Transformator Umiejętności	- Utworzenie centrum inicjatyw społecznych – adaptacja zdegradowanego budynku przy ul. Naruszewicza w Czechowicach- Dziedzicach (Czechowice-Dziedzice)
	- Rewitalizacja ul. 1 Maja w Jastrzębiu-Zdroju (Jastrzębie-Zdrój)		- Aktywizacja zawodowa osób niepełnosprawnych poprzez utworzenie Zakładu Aktywności Zawodowej w Siemianowicach Śląskich (Siemianowice Śląskie)
	- Uzbrojenie terenów poprzemysłowych w Rybniku (Rybnik)		
	- Uzbrojenie terenów na szybach zachodnich (Mszana)		
	- Os. Gwarków: przestrzeń ultra ekologiczna – kompleksowa rewitalizacja pokopalnianego osiedla w Żorach		
	- Otwarcie nowych terenów inwestycyjnych pomiędzy ul. Raciborską a ul. Gajową w Rydułtowach (Rydułtowy)		

Źródło: Opracowanie własne SGGP na podstawie zebranych materiałów od gmin górniczych węgla kamiennego.

Mówiąc o zagospodarowaniu terenów zdegradowanych działalnością wydobywczą mowa

o rozległym obszarze centralno-zachodnim województwa śląskiego.

Rysunek 9. Mapa projektów wpisujących się w FST.



Źródło: Opracowanie własne SGGP.

## 8. Aktorzy biznesowi przyszłych inwestycji

W procesie inwestycji istotny jest właściwy model biznesowy, pozwalający zrealizować zadanie szybko i skutecznie. W obecnym czasie sukces odnoszą firmy i branże, które **współpracują** ze sobą. **Koordynacja** wszystkich zadań i **komunikacja** zarówno wewnątrzsektorowa, jak i okołobiznesowa są kluczem do sukcesu.

Proces inwestycyjny na terenach po zakładach górniczych jest niezwykle trudny, o czym świadczą dotychczasowe doświadczenia użytkowników terenów. Aktualnie grunty pogórnice są terenami o bardzo nieuporządkowanej sytuacji pod względem prawa własności. Majątek po zamkniętych zakładach górniczych przekazywany jest do **Spółki Restrukturyzacji Kopalń (SRK)**. Część gruntów znajduje się jeszcze w **przedsiębiorstwach górniczych**. Właścicielami niektórych terenów, które przylegają do terenów przemysłowych są **samorządy**. W niektórych przypadkach tereny są własnością **Katowickiej Specjalnej Strefy Ekonomicznej (KSSE)**. Uporządkowanie kwestii własności i ścisła współpraca głównych graczy jest miarą sukcesu całego procesu transformacji.

Dlatego najistotniejsze jest:

- właściwe zrekultywowanie terenów, by były one gotowe do zagospodarowania w jak najszybszym czasie, z chwilą możliwości pozyskania środków (SRK),
- szybkie przeprowadzenie procesu przekształcenia terenów w planie zagospodarowania przestrzennego (samorząd, a wcześniej zmiany legislacyjne umożliwiające ten proces),
- przekazanie terenów samorządom jeśli inwestycja będzie realizowana w partnerstwie publiczno-prywatnym (SRK+samorząd),
- sprzedaż terenów przez SRK bezpośrednio przedsiębiorcy, jeśli posiada plan zagospodarowania terenu lub inwestuje wg przygotowanej koncepcji,
- sprzedaż terenów KSSE celem zagospodarowania samodzielnie lub w partnerstwie,
- utworzenie spółki celowej w której skład wejdą: SRK, KSSE, Spółka samorządowa, ewentualnie JSW lub PGG.

## 9. Gminy górnicze w Stowarzyszeniu Gmin Górniczych w Polsce



### Bestwina

Położenie: Gmina Bestwina leży w północnej części powiatu bielskiego. Działalność wydobywczą na terenie gminy prowadzi Przedsiębiorstwo Górnicze Silesia (nieujęte w harmonogramie zamykania kopalń). Gmina Bestwina jest jedną z tych gmin, w których liczba ludności wzrasta, na co składa się przede wszystkim proces suburbanizacji, czyli przesiedlania się mieszkańców miejskich na obszary podmiejskie.

Zatrudnienie: Zamykanie kopalń na terenie województwa śląskiego będzie miało również wpływ na wzrost bezrobocia w Gminie Bestwina. Konieczne jest wdrażanie działań mających na celu aktywizację zawodową i możliwość przebranżawiania się osób pracujących obecnie w górnictwie i w branżach z nim powiązanych. Rolnictwo jest ważną dziedziną gospodarki Gminy Bestwina, o czym świadczy wysoki udział powierzchni gruntów ornych w całkowitej powierzchni gminy (ok. 48%). O potencjale gospodarczym Gminy Bestwina świadczy także stale rosnąca liczba podmiotów gospodarczych, a tym samym rosnąca liczba nowo tworzonej miejsc pracy. Nowe firmy

powstają przede wszystkim w branży budowlanej i handlowej.

Kierunki rozwoju: Kierunki rozwoju gminy zostały zawarte w Strategii Rozwoju Gminy Bestwina na lata 2021-2027. Wyznaczono trzy cele w wymiarze społecznym, gospodarczym i przestrzennym: wzmocnienie kapitału ludzkiego i społecznego, tworzenie warunków do rozwoju gospodarczego gminy, poprawa warunków życia mieszkańców.

Transformacja: Na zagospodarowanie przestrzenne gminy wpływa występowanie i eksploatacja złóż kruszywa naturalnego, węgla kamiennego oraz metanu. W wyniku eksploatacji węgla kamiennego przez kopalnię KWK „Silesia” na terenie gminy doszło do zmiany stosunków wodnych. Na skutek rozwoju głębokich niecek obniżeniowych w północno-zachodniej części gminy, dochodzi do podnoszenia się zwierciadła i poziomu wód gruntowych i przesiąkania wody podziemnej na powierzchnię. Ponadto w gminie występuje problem ze szkodami górniczymi, które mają również znaczenie w ponoszeniu dodatkowych nakładów inwestycyjnych na infrastrukturę techniczną. Szansą na usunięcie tych skutków mogą być środki z FST.



### Bieruń

Położenie: Miasto Bieruń położone jest w centralnej części powiatu bieruńsko-lędzińskiego. Wydobycie węgla prowadzi tu KWK Piast-Ziemowit (Ruch Piast-planowane zamknięcie 2035r., Ruch Ziemowit - planowane zamknięcie 2037r.). Wskutek eksploatacji złóż na terenie gminy dochodzi do znacznego przekształcenia rzeźby terenu, stosunków wodnych, wstrząsów. Teren gminy prawie w całości znajduje się w obrębie terenu górniczego wyznaczonego w koncesjach dla PGG S.A., a około 1/3 terenu gminy znajduje się w zasięgu wpływów eksploatacji górniczej.

Zatrudnienie: Gospodarkę Bierunia stanowi kilka dużych przedsiębiorstw. Największym jest KWK Piast-Ziemowit (Ruch Piast). Poza górnictwem funkcjonuje: przedsiębiorstwo mleczarskie, branża motoryzacyjna, chemiczna, budowlana, transportowo-spedycyjna i logistyczna. Sąsiadujące Tychy również posiadają bogatą ofertę pracy dla

mieszkańców Bierunia.

Kierunki rozwoju: Dalszy rozwój gminy jest związany z rozwojem istniejącej już Podstrefy Tyskiej Katowickiej Specjalnej Strefy Ekonomicznej, zagospodarowaniem nowych terenów dla działalności gospodarczej, stworzeniem zaplecza mieszkaniowego, pobudzeniem poziomu przedsiębiorczości oraz na systematycznym podnoszeniu kompetencji mieszkańców miasta.

Transformacja: Bieruń zalicza się do gmin z problemami społecznymi i przestrzennymi, gmin tracących funkcje społeczno-gospodarcze. Mówiąc o transformacji, należy mieć na uwadze odejście od dominującej roli górnictwa w życiu ekonomicznym i społecznym miasta. Pozyskanie środków z FST pozwoliłoby na: zagospodarowanie terenów po zakończonej eksploatacji górniczej, przekwalifikowanie pracowników, stworzenie możliwości dla firm okołogórniczych, wsparcie dla rozwoju nowych inwestycji, poprawę jakości środowiska i przestrzeni publicznej, rozwój usług publicznych.





## Bytom

**Położenie:** Miasto na prawach powiatu, usytuowane w centralnej części województwa śląskiego. Przez Bytom przebiega odcinek autostrady A1, w sąsiedztwie znajduje się autostrada A4 i sieć dróg krajowych. Dodatkowym atutem jest bliskość portu lotniczego w Pyrzowicach. Eksploatacja złóż węgla prowadzona była pod całym obszarem miasta.

**Zatrudnienie:** Pod koniec ubiegłego wieku zamknięto w Bytomiu 6 z 7 istniejących wówczas kopalń. Zlikwidowano ok. 30 tyś. miejsc pracy w kopalniach oraz kilka tysięcy w strefie okotógórnicznej. W wyniku procesu transformacji pozostała jedna kopalnia KWK Bobrek-Piekary (Ruch Bobrek – planowane zamknięcie w 2040r.). KWK Bobrek-Piekary zatrudnia ok. 2800 os. i jest największym pracodawcą w mieście. Na terenie miasta istnieją inne podmioty górnicze prowadzące eksploatację węgla kamiennego, jednak zatrudnienie w nich jest znacząco mniejsze. Byli pracownicy kopalń mogą liczyć na wsparcie, kursy, szkolenia i doradztwo prowadzone przez Powiatowy Urząd Pracy w Bytomiu.

**Kierunki rozwoju:** Tereny inwestycyjne w Bytomiu zajmują łączną powierzchnię 106 ha. Są to tereny

o zróżnicowanym przeznaczeniu (budownictwo mieszkaniowe, działalność przemysłowo-produkcyjna, usługowa oraz składowo-magazynowa). Tereny te są skomunikowane, częściowo z dostępnymi mediami. Miasto przystąpiło do opracowania nowej Strategii Rozwoju Miasta, która będzie definiowała działania miasta w sferach: społecznej, środowiskowej i gospodarczej - zwłaszcza w zakresie transformacji z gospodarki opartej na paliwach kopalnych w nowoczesną gospodarkę o obiegu zamkniętym, wykorzystując technologie OZE oraz rozwiązania ICT.

**Transformacja:** Po szokującym tempie transformacji ubiegłego wieku, Bytom powoli adoptuje pozostałości po przemyśle wydobywczym. Mowa tu np. o kopalni Rozbark, gdzie funkcjonuje Teatr Tańca i Ruchu Rozbark oraz Centrum sportów wspinaczkowych i siłowych. Na terenach dawnych hałd pokopalnianych znajduje się pole golfowe oraz tereny rekreacyjne. Na nadanie nowego charakteru czekają obiekty EC Szombierki, Szyb Witczak czy Szyb Krystyna. Jednak potrzeb w zakresie społecznym, gospodarczym oraz środowiskowym jest o wiele więcej. Transformacja wiąże się nie tylko z bardzo skomplikowanym logistycznie i długotrwałym procesem, ale przede wszystkim z koniecznością zapewnienia finansowania i stosownego wsparcia metodologicznego.



## Chełm Śląski

**Położenie:** Gmina leżąca we wschodniej części powiatu lędzińsko-bieruńskiego, granicząca z województwem małopolskim. Wydobycie węgla prowadzi tu KWK Piast-Ziemowit (Ruch Piast-planowane zamknięcie 2035r., Ruch Ziemowit-planowane zamknięcie 2037r.). Eksploatacja złóż węgla kamiennego skutkuje degradacją terenu gminy oraz zanieczyszczeniem środowiska.

**Zatrudnienie:** Gmina Chełm Śląski znajduje się w najbardziej uprzemysłowionym i zurbanizowanym regionie w Polsce. Przemysłowy charakter tego obszaru został ukształtowany w wyniku rozwoju górnictwa węglowego i hutnictwa. KWK Piast-Ziemowit wydobywa węgiel na terenie gminy i zatrudnia mieszkańców Chełmu Śląskiego (sam zakład usytuowany jest poza granicami gminy). Największym zakładem produkcyjnym działającym na terenie gminy jest Fabryka Wentylatorów "Fawent" oraz firmy Energopol 7

S.A. oraz "Techem - Viola" PPHU.

**Kierunki rozwoju:** Chełm Śląski leży w obrębie dwóch krain geograficznych: Wyżyny Śląskiej i Kotliny Oświęcimskiej. Położenie to może stwarzać podstawy do rozwoju turystyki i stanowić bazę rekreacyjno-wypoczynkową dla turystów. Istotą strategii dynamicznej w odniesieniu do Chełmu Śląskiego powinny więc być działania zmierzające do pozyskania nowych stałych mieszkańców oraz uczynienia z Chełmu Śląskiego, znaczącego dla gospodarki gminy, ośrodka rekreacji weekendowej mieszkańców aglomeracji śląskiej.

**Transformacja:** Wskutek eksploatacji na terenie gminy występują szkody górnicze, lecz często dotyczą terenów rolnych. Na terenie gminy nie jest usytuowany zakład górniczy, co znacząco zmniejsza zdegradowanie infrastruktury miejskiej. Proces transformacji powinien wesprzeć lokalną gospodarkę w celu zapewnienia miejsc pracy dla zwalnianych górników.



## Czerwionka-Leszczyny

**Położenie:** Gmina i Miasto Czerwionka-Leszczyny położona jest we wschodniej części powiatu rybnickiego, w sąsiedztwie węzłów autostrady A1 i A4. Teren gminy jest zdegradowany eksploatacją głównie na obszarze dzielnic miejskich i terenach pokopalnianych.

**Zatrudnienie:** Na terenie gminy nie jest zlokalizowana kopalnia, lecz eksploatowane są złoża znajdujące się pod powierzchnią gminy. Wydobywanie prowadzi KWK Budryk i KWK Knurów-Szczygłowice (Ruch Knurów, Ruch Szczygłowice), które są liderami zatrudnienia. Wsparciem dla rynku pracy w górnictwie są zakłady górnicze w sąsiednich gminach, gdzie pracę znaleźli górnicy po zamknięciu KWK „Dębieńsko” w 2000 r. Na terenie gminy powstały nowe zakłady pracy m.in. Tenneco, Volvo. Przybywa inwestorów.

**Kierunki rozwoju:** Gmina posiada atrakcyjne tereny inwestycyjne. Plan zagospodarowania

przestrzennego wskazuje na możliwość rozwoju w kierunku produkcyjno-usługowym, logistycznym oraz mieszkaniowym. Możliwości takie stwarzają dogodne powiązania komunikacyjne łączące Czerwionkę-Leszczyny w układzie regionalnym, krajowym i międzynarodowym (węzeł autostrady A1 i sąsiedztwo autostrady A4) oraz bogata oferta terenów pod budownictwo jednorodzinne. Dodatkowo gmina posiada cenne tereny przyrodniczo-turystyczne cieszące się dużym zainteresowaniem turystów.

**Transformacja:** Dwadzieścia lat temu zamknięto Kopalnię „Dębieńsko”, co było powodem wielu problemów, zwłaszcza społecznych. Mowa tu o ubożeniu, utracie źródła dochodu, a w konsekwencji trafieniu pod opiekę Ośrodka Pomocy Społecznej. Istotne, aby korzystając z posiadanego doświadczenia, proces transformacji zakładał kompleksowe działania tj. przekwalifikowanie kadr, nowe miejsca pracy, rekultywacja zdegradowanego środowiska i terenu.



## Gierałtowice

**Położenie:** Gmina Gierałtowice położona jest w południowo-wschodniej części powiatu gliwickiego. Gmina ma charakter rolniczy z bardzo wysokim udziałem terenów zurbanizowanych, położona jest przy autostradzie A1 i A4, w gęstej sieci miast Aglomeracji Górnośląskiej, co zwiększa możliwości zatrudnienia dla mieszkańców. Teren gminy jest mocno zdegradowany głównie na obrzeżach: w północnej i zachodniej części gminy (ok.10%). Natomiast zmiany rzeźby terenu, przejawiające się osiadaniem terenu, powstawaniem zalewisk, hańd, zaburzeniem stosunków gospodarki wodnej, dotyczą prawie całej gminy.

**Zatrudnienie:** Na terenie gminy nie jest zlokalizowana kopalnia, lecz eksploatowane są złoża znajdujące się pod powierzchnią gminy. Wydobywanie prowadzi KWK Budryk i KWK Knurów-Szczygłowice (Ruch Knurów, Ruch Szczygłowice).

Bliskość Gliwic i Katowic, duża ilość podmiotów gospodarczych oraz aktywnych gospodarstw rolnych działających na terenie gminy stanowi bogatą ofertę zarobkową.

**Kierunki rozwoju:** Tereny inwestycyjne zlokalizowane są w rejonie węzła autostrady A1 i A4 oraz przy DK 44 i stanowią własność osób fizycznych. W ramach kontynuowania strategii rozwoju gminy wspierana będzie przedsiębiorczość, innowacyjność i konkurencyjność lokalnej gospodarki, w tym małych i średnich przedsiębiorstw oraz gospodarstw rolnych.

**Transformacja:** Bardzo dużym potencjałem gminy, który niezaprzeczalnie należy wykorzystać jest jej położenie. Do usunięcia szkód górniczych, uporządkowania terenów zdegradowanych i stosunków wodnych, przekonania społeczeństwa do nadchodzących zmian potrzebne są nakłady finansowe. Tutaj pojawia się szansa biorąc pod uwagę Fundusz na rzecz Sprawiedliwej Transformacji.



## Jastrzębie-Zdrój

**Położenie:** Miasto na prawach powiatu usytuowane na południu województwa śląskiego, graniczące

z Republiką Czeską. Północna i centralna część miasta narażona jest ciągle na degradację terenów, gdyż występują tam znaczne przemieszczenia terenu. Miasto jest dobrze skomunikowane dzięki sąsiedztwu autostrady A1 i DK 81.

**Zatrudnienie:** Największym pracodawcą w mieście i całym regionie jest Jastrzębska Spółka Węglowa, zatrudniająca ponad 22 tys. osób. Ruchy JSW S.A. nie są przewidziane do likwidacji. Dzięki bliskości granicy funkcjonuje tu również transgraniczny rynek pracy. Poza jedną dużą firmą (Prymat) w Jastrzębiu dominują raczej małe i średnie przedsiębiorstwa.

**Kierunki rozwoju:** Miasto posiada liczne tereny przeznaczone na inwestycje (tereny po zamkniętych kopalniach lub zupełnie nowe lokalizacje). Kierunki rozwoju zawarte zostały w nowej Strategii Rozwoju Miasta Jastrzębia-Zdroju 2030+. Główne kierunki to przemysł wysokich technologii,

logistyka i magazynowanie oraz przemysł wolnego czasu (polityka wsparcia lokalnej przedsiębiorczości, wsparcie branż opartych na innowacjach i nowoczesnych technologiach, wykorzystanie potencjału turystycznego, wzmacnianie relacji gospodarczych ze światem zewnętrznym).

**Transformacja:** Proces Sprawiedliwej transformacji nie może toczyć się osobno w każdej gminie, a powinien dotyczyć całego regionu. Podejście takie powinno uwzględniać również dokonywanie zmian w obrębie Jastrzębia. Wsparcie i rozwój gospodarczy Jastrzębia-Zdroju będzie przekładał się na otoczenie sąsiednich gmin, zarówno gospodarczo, społecznie, jak i ekonomicznie.



## Knurów

**Położenie:** Miasto Knurów położone jest na południu powiatu gliwickiego w bezpośrednim sąsiedztwie Gliwic.

Centralna i południowo-zachodnia część miasta zdegradowana jest skutkami działalności wydobywczej (składowiska odpadów górniczych, osadniki, niezagospodarowane tereny po zamkniętych zakładach górniczych, zalewiska, deformacje terenu). Same zwałowiska i zalewiska zajmują ok. 13% powierzchni miasta.

**Zatrudnienie:** Na terenie gminy największym zakładem dającym zatrudnienie jest KWK Knurów-Szczygłowice (Ruch Knurów, Ruch Szczygłowice), należące do JSW S.A. Mniejsze przedsiębiorstwa, funkcjonujące w Knurowie, nie są w stanie zagwarantować zatrudnienia w przypadku zamknięcia kopalni.

**Kierunki rozwoju:** Na terenach pogórniczych miasto planuje wybudować park przemysłowo-

technologiczny wraz z centrum nauki, farmy fotowoltaiczne oraz stworzyć tereny rekreacyjne. Podejmowane działania mają na celu przyciągnąć inwestorów do północnej części miasta, gdzie tereny stanowiące własność Krajowego Ośrodka Wsparcia Rolnictwa (KOWR) są dobrze skomunikowane i wyposażone w infrastrukturę techniczną. Gmina jest doskonale skomunikowana z większymi ośrodkami aglomeracji śląskiej (autostrady A1 i A4, DK 78, linie kolejowe, sąsiedztwo KSSE).

**Transformacja:** Proces dekarbonizacji oprócz wsparcia finansowego dla gmin górniczych powinien również obejmować: wsparcie merytoryczne w zakresie poszukiwania strategicznych inwestorów, przejmowanie terenów przez gminę po nieczynnych zakładach górniczych, przygotowanie terenów pod inwestycje, czy rozwiązanie kwestii bardzo wysokich opłat za wyłączenie terenu z produkcji rolnej (co często zniechęca inwestorów).



## Lędziny

**Położenie:** Gmina Lędziny znajduje się w północno-zachodniej części powiatu bieruńsko-lędzińskiego.

Na dzień dzisiejszy na terenie gminy działalność wydobywczą prowadzi KWK Piast-Ziemowit (Ruch Piast-planowane zamknięcie w 2035r., Ruch Ziemowit-planowane zamknięcie w 2037r.). Przemysł wydobywczy zdegradował i nadal degraduje tereny gminy. Mowa tu o deformacji terenu, zaburzeniu gospodarki wodnej, wstrzą-

sach górniczych, hałdach, zbiornikach osadowych itp.

**Zatrudnienie:** Rynek pracy w Lędzinach oparty jest o działającą kopalnię węgla kamiennego KWK Piast-Ziemowit. Inne zakłady pracy funkcjonujące w gminie, zatrudniają mieszkańców w znacznie mniejszej skali. Oprócz przemysłu wydobywczego funkcjonuje dobrze rozwinięte rolnictwo. Sytuację poprawia bliskość autostrady A4 i drogi szybkiego ruchu S-1.

**Kierunki rozwoju:** Gmina w swoich zasobach posiada tereny inwestycyjne, głównie z przeznac-

czeniu pod zabudowę mieszkaniową. Inwestorzy prywatni dysponują nieruchomościami pod zabudowę produkcyjno-usługowo-handlową. Aktualnie na etapie przygotowywania jest nowa strategia rozwoju gminy Lędziny.

Transformacja: Zamknięcie kopalni za 15 lat daje szansę na przygotowanie procesu i zminimalizowanie negatywnych skutków: społecznych (bezrobocie, ubożenie, wyludnienie, spadek

dochodów gminy), środowiskowych (uporządkowanie zdegradowanych terenów, zabezpieczenie obiektów pokopalnianych, zagospodarowanie i nadanie nowych funkcji terenom pokopalnianym) oraz finansowych (przyciągnięcie inwestorów do mało atrakcyjnych gruntów). Dużą szansą na uporanie się z transformacją sektora górniczego są środki z FST.



## Marklowice

Położenie: Gmina Marklowice położona jest w północno-wschodniej części powiatu wodzisławskiego.

Okolo 70% powierzchni gminy jest dotknięta skutkami podziemnej eksploatacji.

Zatrudnienie: Działająca na terenie gminy KWK ROW Ruch Jankowice (planowane zamknięcie w 2049r.) i zlokalizowana poza granicami gminy KWK ROW Ruch Marcel (planowane zamknięcie w 2046r.) prowadzą intensywną eksploatację złóż pod gminą Marklowice i jest największym pracodawcą zarówno w gminie jak i całym powiecie.

Kierunki rozwoju: Ze względu na prowadzoną eksploatację i plany wydobywania do roku 2049 trudno określić logiczny rozwój gminy. Podążając w kierunku ekologii planowane jest stworzenie farm fotowoltaicznych na terenach będących własnością gminy i poddanych eksploatacji.

Transformacja: Gminę Marklowice charakteryzuje znaczna degradacja dużej części powierzchni gminy. Sytuacja ta utrudnia rozwój alternatywnych źródeł działalności, a tym samym alternatywnych źródeł dochodów. Należy tym bardziej uwzględnić specyfikę, możliwości i potrzeby gminy, aby zapobiec załamaniu gospodarczemu po zaniechaniu wydobywania węgla kamiennego.



## Miedźna

Położenie: Gmina Miedźna leży we wschodniej części powiatu pszczyńskiego, graniczy od wschodu z województwem małopolskim.

Wśród większych miast sąsiadujących z gminą można wymienić: Brzeszcze, Bieruń, Pszczynę czy Czechowice-Dziedzice (wszystkie uznane za gminy górnicze). Na dzień dzisiejszy na terenie gminy działalność wydobywczą prowadzi Przedsiębiorstwo Górnicze Silesia (nieujęte w harmonogramie wygaszania kopalń). Wskutek eksploatacji złóż na terenie gminy dochodzi do znacznego przekształcenia rzeźby terenu czy stosunków wodnych. Obecnie gmina Miedźna ma charakter przemysłowo-rolniczy.

Zatrudnienie: Na terenie gminy nie ma jednego wiodącego pracodawcy. Funkcjonuje tu wiele gospodarstw rolnych oraz mniejszych prywatnych działalności gospodarczych. Gmina stawiając na rozwój gospodarczy stworzyła Specjalną Gminną Strefę Ekonomiczną (SGSE), której celem jest zachęcenie mieszkańców do otwierania i prowadzenia mikro i średnich przedsiębiorstw. Pomocna w walce z bezrobociem, po likwidacji KWK Czeczott (2005), okazała się bliskość i dogodny dojazd do

większych ośrodków miejskich (Pszczyna, Oświęcim, Tychy, Katowice). Zatrudnienie w przemyśle wydobywczym nie jest znaczące w przypadku mieszkańców gminy Miedźna.

Kierunki rozwoju: Gmina Miedźna ma profesjonalnie przygotowaną ofertę inwestycyjną. Władze gminy dążą do pobudzenia lokalnej przedsiębiorczości i przyciągania inwestorów zewnętrznych poprzez tworzenie korzystnych warunków do inwestowania (KSSE została poszerzona o tereny stanowiące własność gminy Miedźna). O jej atrakcyjności, nie tylko dla mieszkańców, stanowią posiadane przez nią walory krajobrazowe, liczne zbiorniki wodne, korzystny mikroklimat, zlokalizowane na jej obszarze zabytki kultury sakralnej, oraz prężnie rozwijająca się infrastruktura oświatowa, sportowa i rekreacyjna, a przede wszystkim zaś dobrze rozwinięta infrastruktura techniczna.

Transformacja: Strategia Rozwoju Gminy zakłada: rozwój kapitału ludzkiego, poprawę jakości życia mieszkańców oraz tworzenie warunków do rozwoju gospodarczego gminy. W realizacji tych postanowień pomocne będzie uregulowanie sytuacji wiążącej się z przemysłem wydobywczym (kwestie środowiskowe, własnościowe oraz finansowe).



## Mszana

**Położenie:** Gmina Mszana położona jest w południowej części powiatu wodzisławskiego, sąsiadując z takimi miastami jak Wodzisław Śląski i Jastrzębie-Zdrój. 70-80% terenu gminy jest bardzo mocno zdegradowany skutkami przemysłu wydobywczego. Szkody górnicze dotyczą terenów w centralnej części gminy Mszana. Dodatkowo znaczną część powierzchni stanowią hałdy i zalewiska powstałe wskutek osiadania terenu.

**Zatrudnienie:** Na terenie gminy wydobywanie zakończono w 2000 latach. Największymi pracodawcami w regionie są jastrzębskie kopalnie oraz firmy produkcyjne z zakresu „automotive”

znajdujące się w Ostrawie (Republika Czeska).

**Kierunki rozwoju:** Szansą dla gminy jest rozwój w kierunku wykorzystania bliskości autostrady A1, drogi wojewódzkiej Pszczyna-Racibórz poprzez stworzenie bazy spedycyjno-transportowej. Sąsiedztwo dużych ośrodków jak Żory, Katowice, Gliwice czy Republika Czeska może sprzyjać budownictwu jednorodzinному i osiedlaniu się nowych mieszkańców.

**Transformacja:** Aktualnie największym wyzwaniem jest uporządkowanie zdegradowanych terenów i przekazanie ich gminie. Brak wytycznych legislacyjnych przekłada się na brak zagospodarowania tych terenów. Sytuacja ta blokuje wiele działań mających wpływ na rozwój gospodarczy gminy i wzrost jej atrakcyjności.



## Pawłowice

**Położenie:** Gmina Pawłowice położona jest w zachodniej części powiatu pszczyńskiego, sąsiadując z takimi miastami jak Żory, Pszczyna i Jastrzębie-Zdrój. Gminę przecina DK 81. Około 30% powierzchni gminy podlega szkodom górniczym, głównie są to tereny indywidualnych gospodarstw domowych.

**Zatrudnienie:** Na terenie gminy wydobywanie prowadzi KWK Pniówek (JSW S.A.) wydobywająca m.in. węgiel gazowo-koksowy. Jest to największy, ale nie jedyny pracodawca w gminie. Funkcjonują tu jeszcze trzy duże zakłady (JBG, LAKMA Strefa Sp z o.o. i NKT Cables) oraz ok.1440 mikro, małych i średnich przedsiębiorstw, które nie stanowią alternatywy w przypadku zamknięcia kopalni.

**Kierunki rozwoju:** Zgodnie ze Strategią Rozwoju Gminy Pawłowice, priorytetami są środowisko naturalne, potencjał gospodarzy i społeczny.

Mieszkańcy mają czuć się jak u siebie w domu tworząc zintegrowaną społeczność lokalną, dobrze połączoną z otoczeniem zewnętrznym. Działania gminy zorientowane są na promowanie aktywności i konkurencyjności przedsiębiorstw na rynku. Gmina posiada tereny inwestycyjne należące do Katowickiej Specjalnej Strefy Ekonomicznej (ok. 25h) oraz prywatnych właścicieli (ok. 40h).

**Transformacja:** Dobra lokalizacja, bogata oferta terenów inwestycyjnych i ich skomunikowanie, szeroka oferta dla mieszkańców, prężnie działające sołectwa są atutem gminy. Pomimo braku daty wygaszenia KWK Pniówek, gmina jest narażona na skutki eksploatacji górniczej. Możliwość skorzystania z Mechanizmu Sprawiedliwej Transformacji jest niepowtarzalną szansą dla gminy Pawłowice na wzmocnienie gospodarki, uporządkowanie zdegradowanych terenów i perspektywiczne zadbanie o miejsca pracy.



## Pilchowice

**Położenie:** Gmina Pilchowice położona jest w południowej części powiatu gliwickiego, pomiędzy trzema miastami na prawach powiatu: Gliwicami, Rybnikiem i Raciborzem. Obszary zdegradowane działalnością wydobywczą występują na obrzeżach w sołectwie Wilcza i Kuźnia Nieborowska (południowo-wschodni rejon sąsiadujący z miastem Knurów).

**Zatrudnienie:** Na terenie gminy nie jest zlokalizowany zakład górniczy, lecz eksploatowane są złoża znajdujące się w południowo-wschodniej części gminy. Wydobywanie prowadzi KWK Knurów-

gminy zakładają rozwój nieuciążliwych usług wzdłuż głównej arterii komunikacyjnej (DK78). Peryferyjny charakter gminy (ustronne, ciche sołectwa położone wśród lasów), a z drugiej strony bliskość dużych ośrodków miejskich sprzyjają osiedlaniu się w gminie Pilchowice.

**Transformacja:** Wygaszenie przemysłu wydobywczego może znacząco wpłynąć na mieszkańców gminy (utrata pracy, brak perspektyw zawodowych). Szansą dla gminy jest pozyskanie funduszy na rozwój infrastruktury sprzyjającej osiedlaniu się młodych ludzi na Śląsku. Przede wszystkim ważna jest dobra komunikacja, rozwój instytucji wspierających opiekę nad dziećmi (żłobki, przedszkola).



## Pszów

**Położenie:** Miasto Pszów leży w północnej części powiatu wodzisławskiego. Na dzień dzisiejszy na terenie gminy nie funkcjonuje zakład górniczy. KWK Rydułtowy-Anna Ruch Anna została zamknięta w 2020r. Tereny po zlikwidowanej KWK „Anna” wraz z hałdą, osadnikami mułowymi, składowiskami, itp. stanowią ok.15-20% powierzchni miasta, zarówno w centrum jak i na obrzeżach Pszowa.

**Zatrudnienie:** Dotychczasowa struktura gospodarcza miasta zdominowana była przez przemysł wydobywczy i podmioty gospodarcze związane z branżą górniczą. Po zamknięciu kopalni jedynym większym inwestorem jest firma zajmująca się dystrybucją drewna konstrukcyjnego, jednak nie jest to duży przedsiębiorca mogący zapewnić wiele miejsc pracy.

**Kierunki rozwoju:** Gmina posiada 6,1559 ha terenów inwestycyjnych z przeznaczeniem na tereny: sportowe i rekreacyjne (2,8259 ha) oraz obiektów produkcji, składów czy magazynów (3,3300ha). Ponadto na terenie Pszowa znajdują się atrakcyjne tereny, które obecnie jednak są terenami rolnymi, a ich właścicielem jest Krajowy Ośrodek Wsparcia Rolnictwa. Miasto aktualnie opracowuje Strategię Rozwoju Miasta Pszowa do

2030r., która ma być gotowa do końca grudnia 2021r.

**Transformacja:** Proces transformacji w Pszowie rozpoczął się od zamknięcia kopalni. Długoletnia eksploatacja złóż węgla kamiennego spowodowała wysoki poziom degradacji środowiska naturalnego oraz wiele negatywnych zmian społeczno – gospodarczych. Największym problemem jest odsprzedaż części gruntów przez SRK S.A. podmiotom prywatnym. Pozostałe niesprzedane tereny pokopalniane to m.in. grunty z dwoma zasypanymi szybami wydobywczymi, zdegradowane budynki, w tym wpisane do wojewódzkiego i gminnego rejestru zabytków czy też wieże szybowe. Uporządkowanie tych terenów i nadanie im nowych funkcji, konieczne jest w celu wyjścia Pszowa z sytuacji kryzysowej i osiągnięcia trwałego oraz zrównoważonego rozwoju Miasta. Zagospodarowanie powyższych terenów to bardzo duże nakłady inwestycyjne, z którymi małe miasta nie poradzą sobie finansowo. Dlatego istotne jest wsparcie zewnętrzne dla gmin górniczych, w efekcie którego przestrzeń po zlikwidowanych zakładach górniczych może zostać ożywiona i służyć rozwojowi gminy.



## Radlin

**Położenie:** Miasto Radlin usytuowane jest w północnej części powiatu wodzisławskiego, zlokalizowane pomiędzy Rybnikiem a Wodzisławiem Śląskim. W niedużej odległości od gminy przebiega: autostrada A1, granica z Republiką Czeską, czy linie kolejowe. Znaczną część miasta zajmuje zwałowisko odpadów przemysłowych (ok.20%) oraz teren przemysłowy kopalni czy koksowni.

**Zatrudnienie:** Głównym pracodawcą w Radlinie, jak i regionie, jest KWK ROW Ruch Marcel. W mieście funkcjonuje jeszcze Koksownia „Radlin” oraz Elektrociepłownia „Marcel”. Duże zatrudnienie gwarantuje również samorząd ze swoimi jednostkami. W sytuacji zamknięcia kopalni ok. 2 tys. pracowników pozostanie bez alternatywy.

**Kierunki rozwoju:** Władze miasta stawiają na: wsparcie lokalnych przedsiębiorców, rozwój infrastruktury drogowej i komunikacji, poprawę jakości edukacji, powiększenie terenów zielonych

czy rekreacyjnych. Aktualnie zdecydowanie większa część terenów możliwych do zagospodarowania pod inwestycje należy do właścicieli prywatnych. Gmina posiada (lecz stosunkowo niewiele) tereny potencjalnie możliwe do zagospodarowania pod inwestycje.

**Transformacja:** Proces transformacji należy zacząć od stworzenia rozwiązań prawnych, które dadzą samorządom większy wachlarz działań w zakresie kształtowania lokalnej sytuacji gospodarczej. Istotna jest dobra polityka informacyjna rządu wobec gmin górniczych określająca spójne, ogólnopolskie strategie działań wobec transformowanych miast i regionów. Gminy wchodzące w proces dekarbonizacji nie dadzą rady przeprowadzić tego procesu, bez konkretnego wsparcia finansowego. Sukces transformacji węglowej zapewnią korzystne akty prawne, przemyślane i długofalowe działania oraz środki finansowe.



## Rybnik

**Położenie:** Miasto na prawach powiatu położone w południowej części województwa śląskiego. Rybnik

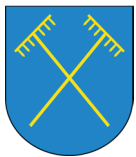
posiada dobrą komunikację z całym regionem – liczne połączenia kolejowe, autostrady A1 i A4.

**Zatrudnienie:** Funkcjonująca Kopalnia ROW jest największym pracodawcą w regionie. W skład KWK ROW wchodzi 4 ruchy: Ruch Jankowice i Ruch Chwałowice (działające na terenie miasta - planowane zamknięcie w 2049r.), Ruch Marcel (planowane zamknięcie w 2046r.) i Ruch Rydułtowy (planowane zamknięcie w 2043r.). Zatrudnienie w KWK ROW szacuje się na ok. 10 tys. z czego około 4 tys. mogą stanowić mieszkańcy Rybnika. Na przemysłowych terenach funkcjonują strefy przemysłowe z licznymi zakładami produkcyjnymi i usługowymi.

**Kierunki rozwoju:** Możliwości przygotowania terenów inwestycyjnych w Rybniku są ograni-

czone. Utrudniają to: degradacja terenu, rozproszona zabudowa, ukształtowanie terenu, stosunkowo duża powierzchnia terenów zielonych. Miasto stara się przygotować atrakcyjne nieruchomości na tzw. brownfieldach. Rozwój gminy musi być zrównoważony, uwzględniający nowoczesne kierunki gospodarki (OZE, branża IT, sektor BSS) oraz tradycyjne zakłady produkcyjne oraz usługowe.

**Transformacja:** Proces transformacji poza uporządkowaniem wszystkich skutków wynikających z działalności górniczej, powinien uwzględnić również wsparcie w zakresie rozwoju nowoczesnych sektorów gospodarczych na terenie gmin i miast górniczych. Zamykanie kopalń to po pierwsze proces, a po drugie działanie, które zatacza o wiele szersze kręgi. Kluczowym jest to, aby proces transformacji opierał się o akty prawne gwarantujące systemowe wsparcie górnictwa i branż, które swoje założenia gospodarcze oparły właśnie o ten przemysł.



## Rydułtowy

**Położenie:** Miasto Rydułtowy zlokalizowane jest w północnej części powiatu wodzisławskiego, usytuowane

na styku trzech powiatów – rybnickiego, raciborskiego i wodzisławskiego. Sąsiadujące miasta Rybnik i Racibórz, są jednymi z większych ośrodków miejskich. Pod całym terenem miasta prowadzona jest eksploatacja złóż węgla kamiennego (100%).

**Zatrudnienie:** KWK ROW Ruch Rydułtowy (planowe zamknięcie w 2043r.), usytuowany na terenie miasta jest największym pracodawcą w Rydułtowach. Mniejsze przedsiębiorstwa działające na tym terenie nie zabezpieczą miejsc pracy po zamknięciu kopalni. Bliskość Rybnika, Raciborza czy Wodzisławia Śląskiego nie stanowi alternatywy dla ok. 2700 miejsc pracy, które dzisiaj zapewnia

Ruch Rydułtowy.

**Kierunki rozwoju:** Rydułtowy stawiają na rozwój przedsiębiorczości planując kolejne teren pod rozwój działalności gospodarczej. W programie Rozwój Lokalny planowane jest utworzenie instytucji edukowania i wspierania młodych, nowych przedsiębiorców.

**Transformacja:** W ramach transformacji górniczej planuje się utworzenie inkubatora przedsiębiorczości na pozyskanym od SRK terenie zlikwidowanej części kopalni „Rydułtowy”. Atutem miasta jest dobrze wykształcona, świadoma zmian, transformacji i elastyczna kadra pracowników Urzędu Miasta. Hamulcem dla całego procesu może być brak zrozumienia potrzeb i problemów gmin górniczych. Mowa tu o braku regulacji prawnych i ryzyku centralizacji podejmowania decyzji.



## Siemianowice Śląskie

**Położenie:** Miasto Siemianowice Śląskie usytuowane jest w centralnej części województwa śląskiego, w bezpośrednim sąsiedztwie Katowic, Chorzowa, Piekara Śląskich i Czeladzi. Aktualnie ok. 2% (ok. 49ha)

powierzchni gminy jest zdegradowane działal-

nością przemysłu wydobywczego.

**Zatrudnienie:** Kopalnia Siemianowice została zlikwidowana w 1993r. Na przestrzeni kilku dekad gospodarka Siemianowic Śląskich uległa znaczącym zmianom. Był to efekt transformacji, a także przejścia z modelu gospodarki przemysłowej poprzez gospodarkę usługową do gospodarki opartej na wiedzy. Aktualnie w górnictwie pracuje

ok. 4 % mieszkańców miasta.

Kierunki rozwoju: Siemianowice Śląskie posiadają tereny inwestycyjne sklasyfikowane pod względem ich przeznaczenia. Szczegółowe informacje można znaleźć w serwisie inwestycyjnym Urzędu Miasta Siemianowice Śląskie oraz serwisie Invest in Siemianowice. Rozwój gminy jest ukierunkowany na poprawę jakości życia w mieście przyjaznym mieszkańcom, ekologicznym i rozwiniętym gospodarczo.



## Suszec

Położenie: Gmina Suszec leży w północno-zachodniej części powiatu pszczyńskiego. W najbliższym otoczeniu znajdują się Żory, węzeł autostrady A1, droga krajowa 81. Gmina ma charakter rolniczy. Prowadzone na terenie gminy wydobywanie zablokowało możliwość rozwoju innych gałęzi przemysłu czy budownictwa jednorodzinne.

Zatrudnienie: Na terenie gminy Suszec eksploatację prowadziła KWK „Krupiński”, która była największym pracodawcą w regionie. Po zakończeniu eksploatacji pracownicy zostali przeniesieni na inne kopalnie, działające w strukturach JSW S.A. Ponadto wiele osób otrzymało też urlopy górnicze. W ten sposób nikt z pracowników nie utracił pracy.

Kierunki rozwoju: Na terenie gminy znajdują się tereny inwestycyjne po byłej KWK „Krupiński”.

Transformacja: Siemianowice Śląskie zaliczone zostały do gmin z problemami społecznymi i przestrzennymi, gmin tracących funkcje społeczno-gospodarcze. Pomimo wielu lat, które upłynęły od zamknięcia kopalni w Siemianowicach Śląskich, miasto nadal posiada liczne tereny wymagające rekultywacji (aby nadać im nowe funkcje społeczno-gospodarcze). Konieczne w tym procesie jest wsparcie finansowe, ponieważ gmina nie zrealizuje sama inwestycji na tak ogromną skalę.

Większość z nich należy do SRK S.A. Najważniejszym prowadzonym aktualnie przedsięwzięciem jest projekt „Nowa Energia. Suszec”. W ramach tego projektu, głównym kierunkiem rozwoju będzie tzw. „Zielony Ład”. Planowane jest pozyskanie inwestorów, którzy na terenie po byłej kopalni zlokalizują swoje firmy, działające w branżach opartych na innowacyjnych technologiach (zwłaszcza w zakresie związanym z ochroną środowiska).

Transformacja: Dobrze prosperujące zakłady powstałe na terenie po KWK „Krupiński”, nowe miejsca pracy, zagospodarowana hałda oraz zwiększenie produkcji energii z OZE na terenie gminy – to wszystko są inwestycje wymagające ogromnych środków finansowych. Dodatkowo należy pamiętać o inwestycjach ukierunkowanych na szkolnictwo zawodowe, co będzie niezbędne, aby obsłużyć stanowiska o wysokich technologiach.



## Świerklany

Położenie: Gmina Świerklany położona jest w południowej części powiatu rybnickiego, pomiędzy czterema dużymi miastami regionu (Żory, Rybnik, Wodzisław Śląski, Jastrzębie-Zdrój). Teren gminy jest bardzo mocno zdegradowany skutkami przemysłu wydobywczego. Szkody górnicze dotyczą około 50% terenu gminy. Dodatkowo 7,4% powierzchni stanowią hałdy.

Zatrudnienie: Na terenie gminy wydobywanie prowadzą dwie spółki węglowe: Jastrzębska Spółka Węglowa S.A. - KWK Borynia-Zofiówka (Ruch Borynia) i Polska Grupa Górnicza S.A. - KWK ROW (Ruch Jankowice, Ruch Marcel). Są to największy pracodawcy w tym regionie. Zamknięcie Ruchu Marcel planowane jest na 2046r. oraz Ruchu

Jankowice na 2049r. Ruch Borynia nie jest objęty planami wygaszenia zakładu. Jest to kolejne 30 lat eksploatacji podziemnej i dewastowania środowiska naturalnego.

Kierunki rozwoju: Na terenie gminy znajdują się tereny inwestycyjne (aktualnie własność prywatna) gotowe dla nowych inwestycji, wolne od szkód górniczych i znajdujące się w dogodnej lokalizacji (bliskość zjazdu na autostradę A1). Władze gminy planują rozwój w kierunku nowych technologii, przemysłu 4.0, transportu międzynarodowego (obsługa tirów i camperów – parkingi, hale magazynowo-logistyczne, motele), magazynów energii czy turystyki krótkoterminowej.

Transformacja: Środki z FST mogłyby znacząco poprawić sytuację gospodarczą gminy, przeciwdziałać ubocznym skutkom przemysłu wydobywczego.





## Żory

Położenie: Miasto na prawach powiatu, położone w południowej części województwa śląskiego. Przez teren miasta przebiega droga krajowa 81 i autostrada A1. Miasto nie odczuwa obecnie problemów związanych z degradacją terenu spowodowaną wydobyciem węgla kamiennego i szkodami górniczymi.

Zatrudnienie: Duża grupa mieszkańców pracuje w branży górniczej (ok. 10% osób w wieku produkcyjnym) w okolicznych kopalniach oraz w firmach obsługujących sektor wydobywczy, z których część ma siedzibę w Żorach. Na terenie miasta prężnie działa i rozwija się Katowicka Specjalna Strefa Ekonomiczna. Firmy działające na terenie Żor oferują alternatywne miejsca pracy, które niestety nie zawsze spełniają wymagania potencjalnych pracowników (wynagrodzenia, dodatki pozapłacowe).

Kierunki rozwoju: Żory posiadają ofertę inwestycyjną z którą można się zapoznać w internecie lub kontaktując się z Biurem Obsługi Inwestorów i Projektów. Główne założenia strategii miasta obejmują: kreowanie środowiska wspierającego wzrost innowacyjności opartego na nowoczesnej

i zdywersyfikowanej gospodarce, rozwój silnej przedsiębiorczości oraz transfer technologii w kierunku neutralności klimatycznej, tworzenie miasta ekologicznego. Żory mają się stać miastem zapewniającym system wsparcia społecznego i zdrowotnego mieszkańców, wspierającym edukację na wszystkich poziomach.

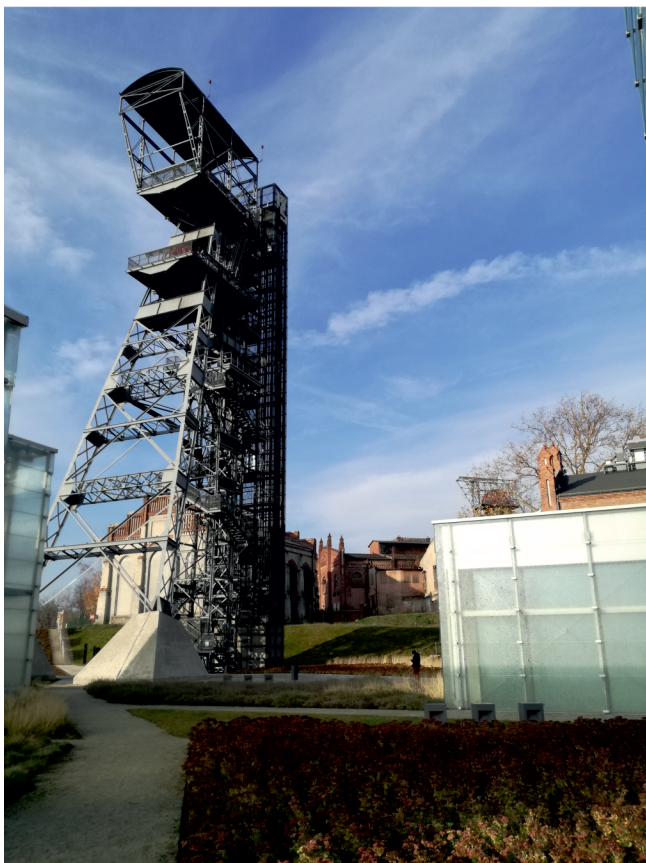
Transformacja: Żory są przykładem udanej transformacji dokonanej bezpośrednio po zamknięciu zakładu wydobywczego (lata 90). Udało się pokonać wysokie bezrobocie, rozwinąć infrastrukturę i przyciągnąć inwestorów, a także stworzyć przestrzeń przyjazną mieszkańcom. Żory posiadają spójną i klarowną wizję procesu transformacji w kierunku miasta innowacyjnego, ultra ekologicznego, oferującego swoim mieszkańcom aktywne przygotowanie do zmian. Ważnym aspektem jest rozwinięcie potencjału lokalnej przedsiębiorczości do tworzenia alternatywnych wobec górnictwa miejsc pracy, zwłaszcza w sektorze tzw. zielonej gospodarki oraz wykorzystanie istniejących warunków do realizacji innowacyjnych przedsięwzięć wyprzedzających standardowe myślenie o mieście i przedsięwzięć zmieniających wizerunek istniejących na terenie Żor obszarów pogórnich.

## 10. Podsumowanie

Śląsk to nadal miejsce mające ogromne szanse na rozwój, który zarówno dla regionu jak i całego kraju będzie wiodącym ośrodkiem przemysłowo-usługowym, generującym wysoki poziom PKB.



Najlepszym potwierdzeniem tych słów jest centrum Katowic, które w ostatnich latach zupełnie zmieniło swój wygląd i zachwyca wszystkich odwiedzających to miejsce. Zdegradowane tereny po kopalni Katowice przekształcono w centrum kulturalno-biznesowe. Jednak region ten, pozostawiony sam sobie będzie przez długie lata podnosił się z zapaści gospodarczej. Jedynie mądry, logiczny, przemyślany i dobrze zaplanowany proces złagodzi ujemne skutki nadcho-



dzących zmian. Mieszkańcy Śląska zasługują na jasną politykę odchodzenia od węgla. Utrzymanie fikcji i propagowanie poglądów długich lat górnictwa jest po prostu nieuczciwe. Proces ten nie jest łatwy, ani przyjemny. Im szybciej rozpoczniemy szeroko prowadzoną debatę społeczną, tym większe będzie zrozumienie społeczne nieuchronności nadchodzących zmian. Proces transformacji sektora węglowego i tak nastąpi czy z unijną pomocą czy bez niej. Pokłady węgla kamiennego, jak twierdzą eksperci, są na wykończeniu lub są coraz trudniej dostępne. Powoduje to wzrost kosztów wydobycia, a co ważniejsze zwiększenie zagrożenia dla pracowników. Biorąc pod uwagę te aspekty nie ma co wzbraniać się przed zmianami. Myśląc o jak najmniejszych stratach proces transformacji sektora górniczego należy zaakceptować i rozpocząć pracę nad przygotowaniem się do jak najlepszego wykorzystania możliwości, które Unia Europejska nam stwarza.

Reasumując, proces transformacji postępuje od dziesięcioleci. Pierwsze znaczące zmiany, które polegały na redukcji zatrudnienia i zamykaniu przedsiębiorstw górniczych nastąpiły 30 lat temu. Już teraz wiadomo, że rozwiązania z tamtych lat dzisiaj się nie sprawdzą. Mając doświadczenie powinniśmy proces transformacji zaplanować w sposób bardzo ostrożny, stanowczy i zrozumiały dla wszystkich zainteresowanych tym tematem. Przed Śląskiem, Polskim Rządem, Gminami Górniczymi i sektorem górnicyzycznym bardzo duże wyzwanie.

## Literatura

*Bank Danych Polska*, <https://bdp.stat.gov.pl/> (Przemysł, Produkcja paliw i energii), (dostęp: 1.10.2021).

*Bank danych lokalnych Głównego Urzędu Statystycznego*, <https://stat.gov.pl/>, (dostęp: 31.12.2016).

Frankowski Jan, Mazurkiewicz Joanna, *Województwo Śląskie w punkcie zwrotnym transformacji*, Instytut Badań Strukturalnych, Warszawa 2020.

Kabiesz Józef (red.), *Raport roczny (2018) o stanie podstawowych zagrożeń naturalnych i technicznych w górnictwie węgla kamiennego*, Główny Instytut Górnictwa, Katowice 2019


Marszowski Ryszard, *Gminy i powiaty górnicze w Polsce w perspektywie Sprawiedliwej Transformacji*, SGGP-GIG, Katowice 2020

*Obwieszczenia Ministra Gospodarki z dnia 22 stycznia 2008r. w sprawie wykazu gmin górniczych*, <http://isap.sejm.gov.pl/isap.nsf/DocDetails.xsp?id=WMP20080100115>, (dostęp: 01.10.2021).

Sikorski Grzegorz, *Śląski Pakiet dla Gospodarki*, Wojewódzki Urząd Pracy, Katowice 2020.

*Rozporządzenie Parlamentu Europejskiego ustanawiającego Fundusz na Rzecz Sprawiedliwej Transformacji*, Bruksela 2020.





Stowarzyszenie Gmin Górniczych w Polsce  
44-200 Rybnik, ul. Jankowicka 23/25  
[www.sggp.org.pl](http://www.sggp.org.pl)